



# 広報

# いせ

2016  
**6/1**号  
 No.190



 今月の写真

間もなく見頃を迎えます  
 「二見しょうぶロマンの森」  
 (写真は平成 28 年 5 月 7 日撮影)



祝・第 100 回 高柳の夜店「商店街から地域コミュニティを元気に！」

**伊勢高柳商店街** ..... 2

伊勢の観光PRを展開！ .....	6	6月1日(水)～7日(火)は「水道週間」です .....	10
みんなで盛り上げよう！伊勢まつり .....	8	情報コーナー .....	30
避難情報を知っておこう！ .....	9		ほか

事業部長  
奥田 宗吾さん

代表理事  
橘 正志さん

市長  
鈴木 健一

商店街から

祝・第100回 高柳の夜店

特集  
市長対談

地域コミュニティを元気に!



「高柳」という地名は、昔この周辺に大きな柳の木が高くそびえ、とても目立っていたことから、自然とそう呼ばれるようになったと言われています。(参考：宇治山田市史)

『伊勢高柳商店街』(伊勢高柳商店街振興組合)

毎年、伊勢の夏を盛り上げてくれる「高柳の夜店」が今年で開催 100 回目を迎えます。

夜店の見どころやこれまでの苦労話、また、地域の商店街として取り組まれていることなどを、伊勢高柳商店街振興組合の代表理事と事業部長にお聞きしました。



**市長** 伊勢の子どもたちが毎年楽しみにしている「高柳の夜店」が、今年で記念すべき第100回目を迎えます。まずは、始まったきっかけを教えてください。

**橘** 今まで聞いてきた話では、夜店は大正2年から始まったとのこと。当時は3と8の付く日に販促イベント的に市場を開き、戸板に物を置いたり飾り物を店頭に出したりして、人を呼び込んでいたそうです。ただ、梅雨時は中止が多くなるため、1と6を足して、今の1・6・3・8（ほんち）になったということです。

**市長** 元は3・8だったんですか。昔の商店街の風景

大正時代から続く  
伊勢の夏の風物詩

は、今とは全然違  
っていたんでしょ  
うね。

**奥田** アーケード

ができる前の昭和  
11年と28年、30年  
の写真が残ってい  
ます。この時代は  
切れ目なくお店が  
続いて、物が何で  
もそろそろ商店街だつたそ  
うです。

昭和11年



になつてき  
ました。こ  
のままでは

いかん、と危機感が募り、  
雰囲気を変えていくことに  
したんです。

**市長** それはどのように変  
えていったんですか？

**橘** 関係者の方々のパトロ  
ールなどいろんな協力のお  
かげもありますが、若者向  
けのリズミカルなBGMを  
童謡に変えたり、浴衣で夜  
店に来てもらう工夫をし  
てきました。

また、市内の小学校や  
保育所幼稚園をお願いを  
して、子どもたちが作った



昭和28年



昭和30年

写真は、アーケードがなかった時代の  
様子。最初のアーケードは昭和38年、  
現在のものは平成4年に完成、と教  
えていただきました。

たくさんの人でにぎわう夜店



七夕の飾り付け  
や絵の展示を  
始めることで、  
おじいちゃん・  
おばあちゃん  
や親が来てくれ  
て、ほのぼのと  
した感じになり  
ました。

**市長** そうなんです。広  
場のイベントも手作り感が  
あつていいですよ。

**奥田** 手作り感のあるこ  
ろが高柳の夜店の良いところ  
だと思つています。そう  
いったものは安心してもら  
えますしね。こういう昔な  
がらの縁日が100年も続  
いてきたんですが、今年が  
プロジェクトマッピング

夜店は今年で100回目の開催ですが、戦後の復興に4年かかったので、今年はスタートの年から計算すると、実は104年目なんです。

**市長** すごい！第100回  
目の見どころですね。ど  
んな内容か、少し教えてもら  
えますか？

**奥田** 東京駅やUSJ(ユ  
ニバーサル・スタジオ・ジャ  
パン)みたいな大規模なも  
のではありませんが、市内  
では初めての企画です。伊  
勢市の100年間の歴史を  
織り交ぜながら、夜店の雰  
囲気や高柳の昔の写真など  
を取り入れて作っています。

あとは例年通り、ゲーム  
コーナーや小学生の大型絵  
画など、盛りだくさんの内  
容で進めていますので、ぜ  
ひ遊びに来てほしいですね。



※プロジェクトマッピング…プロジェクターを使用して空間や物体に  
映像を投影し、重ね合わせた映像にさまざまな視覚効果を与える技術、  
およびパフォーマンスのこと。(出典：IT用語辞典バイナリ)

## バリアフリー化と さまざまな連携

**市長** 高柳商店街では、福祉やバリアフリーに積極的に取り組まれ、平成16年には「ユニバーサルデザインのみちづくり宣言」もされていますね。

**橘** 高齢者などが安心して買い物ができるまちづくりを目指し、段差の解消やスロープの設置などの整備を進めています。また、市へお願いをして、公園に多目的トイレを設置してもらいましたが、商店街の各店舗にもトイレを使わせていただけるようお願いをしています。

**市長** それはうれしいサポートですね。

**橘** このような福祉や夜店の取り組みについて、平成21年に中小企業庁から「新・がんばる商店街77選」に選

んでいただきました。

**市長** 夜店における地域との連携はいかがですか？

**橘** 他市町からも夜店へ遊びに来てもらえるよう、近隣市町へ「地域ブランドを夜店でPRしませんか？」とお願いに回ったところ、たくさんのご協力をいただきました。地域と連携することで、さまざまなメリットが出てきましたね。

**市長** 具体的には、どんなメリットがありましたか？

**橘** 7月に入ると各地でいろんな祭りが始まり、露天商が減ってしまうのですが、地域連携のおかげで催しが増え、訪れる人も多くなりました。

また、大学生や高校生にも、若い力とアイデアで協力をいただいています。今年は初日を「皇學館大学の日」、最終日を「四日市大学の日」にさせてもらい、ゲームの運営やいろんな活



車いすの目線で商品を陳列したり、声を掛けたり、誰もが安心して買い物ができるよう配慮した店舗には「きらくにどうぞ」というステッカーが貼られています。

動をしてもらうことになりました。

**市長** 学生にとっても貴重な体験になりますね。

**橘** そうですね。皆さんとても頼もしくて助かります。

「各市町の日」には女性団体や地域の方々なども応援に来てくれて、とてもにぎやかになるんですよ。

**市長** 奥田さんは、市内の10の商店街が連携してさまざまなイベントに取り組む「伊勢やまだ大学」の運営委員長をされていますが、手応えはいかがでしょう？

**奥田** 一番良かったのは、10の商店街の横のつながりが広がったことです。今は各商店街だけでは商売が難しい時代です。地域を一つのキャンパスと捉え、特別講座やお店ゼミを行ったことで、商店街の

各店舗への来店実績が上がりましたね。

**市長** 商店街が連携し合うというのは、なかなかありませんね。全国でも先進的で、将来性のある取り組みではないでしょうか。

**奥田** 10の商店街が一つのことをするのは少ないと思います。現在、約1000人が学生として登録していますが、市民の方々にもっと参加していただければ、市全体の活性化につながると思います。

**市長** 人気の講座は、どういったものがあるんですか？

**奥田** 体験型の講座は人気ですよ。例えばしめ縄作りとか、食材の飾り切りが人気ですね。今後はサークル活動なども行い、いろんな分野の輪を楽しみながら広がっていきたいです。

**市長** 新しい取り組みの第一歩なので、さまざまなことに挑戦して変化していくことを期待します。

奥田さん



伊勢やまだ大学のしめ縄作り講座の様子



橘さん

専門性と人のつながりが  
商店街の魅力

**市長** 今後の商店街の取り組みとしては、どういったことをお考えですか？

**橘** 高齢化など課題はありますが、地域コミュニティの担い手としての商店街を目指していきたいですね。

3月に内閣総理大臣から認定された「伊勢市中心市街地活性化基本計画」の中にも商店街の活性化事業の計画がありますので、各商店街とも連携し合って頑張つて実行していきたいと考えています。また、夜店が200回続くよう努力していきたいですね。

**奥田** 「高柳の夜店」は「高柳」という名前が付いていますが、実際は市と商工会議所と観光協会との共催で

す。「みんながこのイベントをやっているんだ」という思いがとても大切だと感じています。

店舗や商店街が単体でやるのではなく、一致団結した「伊勢市力」をさらに向上できるように動きになればいいなと思っています。

**市長** 私たちも市内の商店街の活性化に向けて一生懸命取り組んでいきますので、よろしく願います。では、最後に市民の皆さんへメッセージをどうぞ。

**奥田** 専門店の集合体が商店街です。これまで培ってきた経験や知識を皆さんにお伝えできる専門性が強みだと思っていますので、ぜひ気軽に立ち寄りください。

**橘** 商店街は物を売るだけでなく、地元の祭りに参加



夜店でも「伊勢やまだ大学」の案内をしていますので、気軽に声を掛けてください。

したり、交通安全の旗を持って街角に立ったり、人と地域をつなぐ役割も果たしていると思います。市内の皆さんには伊勢やまだ大学や商店街にどんどんお越しいただき、商店街を理解してもらえるところ嬉しいです。

**市長** 本日の対談で、商店街は、仕事と生活、地域と人の結び付きが一体化して、まさに「共生」という言葉がぴったりくる場所

であると、あらためて思いました。また、商店街にはいろんな分野のプロフェッショナルが居ることを市民の皆さんに知ってもらおうことが大事だと感じました。これからも市も一緒になって頑張っていきたいと思っておりますので、どうぞよろしくお願います。

本日は、ありがとうございました。

今年で100年!

「高柳の夜店」

伊勢高柳商店街振興組合  
☎ 28-1101 FAX 22-4441

さまざまな露天商が並び、ゲームコーナーや浴衣コンテストなど楽しいイベントもいっぱいの「高柳の夜店」。今年は新たにプロジェクションマッピングを実施し、100回目の夜店を盛り上げます。皆さん、ぜひお越しください!



プロジェクト  
マッピング

6月1日(水)・6日(月)・  
16日(木)・25日(土)、  
7月2日(土)の5日間  
(雨天順延)



神宮奉納花火大会  
ペア桟敷席券が当たります!

浴衣コンテスト  
6月26日(日)

**とき** 6月1日(水)～7月3日(日)の間のうち下1桁に1、6、3、8の付く日と毎週土曜日、17時～21時(計17回)

**ところ** 伊勢高柳商店街

# 伊勢の観光PRを展開！

観光誘客課 (☎ 21-55565 FAX 21-5522)



海外での知名度がまだまだ低い。伊勢をたくさんの人に知っていただくため、伊勢志摩サミットの開催前である4月18日・20日に、イギリスの首都ロンドンで伊勢の観光をPRするイベントを実施しました。

4月18日(月) 夜

## 日本国大使館にて

この日のPRイベントには、日本と関わりの深いイギリス人や観光関係者など約80人が参加。鈴木市長の「日本における政治の中心は東京、文化の中心は京都だが、伊勢は日本の祈りの中心。平和の祈りを世界の人々に知っていただければうれしい」というあいさつに続き、三重や伊勢志摩、神宮の魅力を発信しました。また、会場では、伊勢うどんをはじめ、伊勢の地ビール、お酒、お菓子などを振る舞い、伊勢の食の魅力もロンドンの人々に届けました。

なお、このPRイベントでは、在英国日本国大使館の加藤公使から、熊本地震に関してのイギリスの支援表明に対して感謝の言葉が述べられました。

4月20日(水) 夜

## スウェーデンボルグ・ハウスにて



大英博物館近くの歴史を感じさせる建物で開催されたこの日のPRイベントには、日本や伊勢に興味のある人など、約100人のロンドン市民が集まりました。

鈴木市長のあいさつにより、雰囲気良くイベントがスタート。伊勢神宮や遷宮を知ることは、日本の文化の根源を知っていただくことにつながります。そのことを、神宮司庁文化部長の河合真如さんと皇學館大学教授の田浦雅徳さんによるミニ講座や、神社本庁の岩橋克二さんとイースト・アングリア大学教授のサイモン・ケイナーさんによるパネルトークなどを通じ、訪れた人々に伝えました。

### PRイベントを終えて

質問に手を挙げる人がたくさんいて、日本のこと、伊勢のことを知りたいというロンドンの人々の強い気持ちを感じることができました。また、振る舞いの中でイギリスではあん菓子や、柑橘類が人気であることも分かりました。

伊勢志摩サミットの開催を好機に、情報発信力の高いイギリスの首都ロンドンで伊勢の知名度を上げる第一歩となるPRイベントを実施することができ、非常に良い事業となりました。今後も、伊勢への関心を国内外で高め、多くの観光客が訪れる国際観光都市を目指していきます。

シリーズ

# シティプロモーション②

## ～伊勢市の観光地・場所～

企画調整課

(☎ 21-5510

FAX 21-5522)

今号では、伊勢市シティプロモーション推進計画の策定に当たり実施したアンケート調査の結果から、伊勢市の「観光地・場所」について、市民の皆さんが国内外にアピールしたいと思う自慢のスポットとして選んだ割合の高い5つを紹介します。

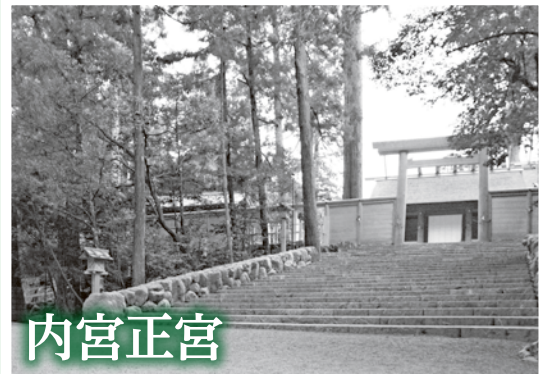
### 観光地・場所



外宮正宮



おはらい町



内宮正宮

### 二見興玉神社



おかげ横丁



いただいた意見の一部を紹介します

- 伊勢神宮ではたくさんの方と会える。
- おかげ横丁の太鼓のパフォーマンスはかっこいい。
- 外宮参道は気軽に行ける。お店がたくさんあるし、趣もある。
- 松尾観音の床に浮かび出た龍の顔は、何度見てもすごい。
- 金剛證寺エリアにある連間の池が素敵でした。
- 河崎は風情があつて、夜の明かりがきれい。
- 二見の蘇民で見られるハスの花やしょうぶ園がとてもきれい。
- 隠岡遺跡かくらがせきの竪穴式住居伊勢にこんな所があったなんて。伊勢市の町並みも見えて楽しい。

「広報いせ」7月1日号では、伊勢市の「祭り・イベント」をお知らせします。

みんなで盛り上げよう！

# 伊勢まつり

## 参加団体を募集！

市民のレクリエーションとして「見て・参加して・楽しめる行事」にしようと、実行委員会の皆さんが中心となって企画運営する地域最大級の祭り「伊勢まつり」を開催します。

そこで、今年の「伊勢まつり」を一緒に盛り上げていただける参加団体を募集します。

参加経験のない団体や、少人数のグループも歓迎し



ますので、ぜひ応募してください。

**内容** パレード、イベント  
(特設会場での披露、出展・出店など)

**申し込み** 6月1日(水)～15日(水)(必着)に、申込用紙を市民交流課へ

※申込用紙は市民交流課にあります。また、市のホームページに掲載しています。



ところ

とき

10月8日(土)・9日(日)

伊勢高柳商店街周辺～県道鳥羽松阪線～伊勢市駅周辺



## 例年の参加団体

パレードやイベントでは、マーチング、お木曳車、みこし、太鼓、よさこいソーランやヒップホップなどの踊りで、さまざまな分野の団体が「伊勢まつり」を盛り上げています。

また、会場産品の展示・販売や団体PRなどに数多くの団体が参加しています。



予算額

1,130万9千円  
(うち市負担金800万円)



# 避難情報を

# 知っておこう！

危機管理課 (☎21-5523 FAX 20-3151)



この時期は梅雨や台風による集中豪雨などが発生しやすく、低い土地での浸水や河川の増水、土砂災害が起こりやすい時期です。川の急激な増水や道路・住宅の浸水など、もしものときに慌てないため、気象情報や避難情報に注

意し、早めに避難しましょう。市では、災害によって市民の命・財産に被害が生じる恐れがある場合には、下表の避難情報を発令し、避難を呼び掛けます。避難情報について正しく理解し、避難開始のタイミングを知っておきましょう。

## ■自主避難所

自主避難とは、市が発令する避難勧告などの避難情報によるものではなく、自分の判断で避難することです。市民の皆さんが自主避難できる場所(自主避難所)は下記のとおりです。

市が自主避難所を開設した場合は、伊勢市防災総合システムでお知らせします。

### 自主避難所一覧

- 城田小学校
- 福祉健康センター
- 進修小学校
- 上野小学校
- いせトピア
- 佐八小学校
- 観光文化会館
- 小俣保健センター
- 神社小学校
- しごうこども園
- ハートプラザみその
- 豊浜中学校
- 二見老人福祉センター
- 北浜小学校
- 宮本地区コミュニティセンター

## ■避難情報を知る方法

市が発令する場合は、伊勢市防災総合システムでお知らせします。台風や集中豪雨のときなどは、積極的に情報を集めてください。

災害・避難情報を積極的に集めよう！

# 伊勢市防災総合システム

### ◆防災行政無線放送

市内に設置した屋外スピーカーから放送します。

### ◆防災メール

防災行政無線の放送内容と火災情報、防犯情報を、登録したメールアドレスへ配信します。

<登録用 URL > 登録用二次元コード▶ 

携帯電話用 <https://service.sugumail.com/ise/>  
 パソコン用 <https://service.sugumail.com/ise/html/>

### ◆防災行政無線電話サービス

防災行政無線の放送内容を、電話で確認できます。  
 フリーダイヤル(市内) ☎ 0120-64-3151  
 市外からの電話・携帯電話・PHS ☎ 0596-20-3174(有料)

### ◆防災 FAX サービス

防災行政無線の放送内容を、登録されたファクス番号へ通知します。登録方法は、危機管理課にお問い合わせください。

### ◆ケーブルテレビ・ホームページ

防災行政無線の放送内容を、ケーブルテレビ行政チャンネルと市のホームページでお知らせします。

### ◆緊急速報メール

避難準備情報、避難勧告・指示、津波注意報・津波警報、国民保護情報などの情報を、NTTドコモ、au、ソフトバンクなどの対応機種へ配信します。

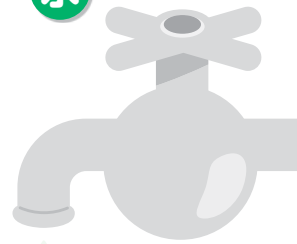
## 避難情報の種類と内容

情報の種類	発令時の状況	情報を入手したときの対応
避難準備情報	<ul style="list-style-type: none"> <li>避難行動要支援者など、特に避難行動に時間を要する人が避難行動を開始しなければならない段階で、人的被害が発生する可能性が高まった状況</li> </ul>	<ul style="list-style-type: none"> <li>避難行動要支援者など、特に避難行動に時間を要する人は避難行動を開始(避難支援者は支援行動を開始)</li> <li>上記以外の人は、家族などとの連絡、非常用持ち出し品の用意など、避難準備を開始</li> </ul>
避難勧告	<ul style="list-style-type: none"> <li>通常の避難行動ができる人が避難行動を開始しなければならない段階で、人的被害が発生する可能性が明らかに高まった状況</li> </ul>	<ul style="list-style-type: none"> <li>通常の避難行動ができる人は避難行動を開始</li> </ul>
避難指示	<ul style="list-style-type: none"> <li>災害の前兆現象の発生や、現在の切迫した状況から、人的被害が発生する危険性が非常に高いと判断された状況</li> <li>地域の特性などから人的被害が発生する危険性が非常に高いと判断された状況</li> <li>人的被害が発生した状況</li> </ul>	<ul style="list-style-type: none"> <li>避難勧告などの発令後で避難中の人は避難行動を直ちに完了</li> <li>まだ避難していない人は、直ちに避難行動に移るとともに、その時間がない場合は生命を守る最低限の行動をとる</li> </ul>

低

危険度

高



# 6月1日(水)〜7日(火)は「水道週間」です

「じゃ口から 安心とどけ 未来まで」 (平成28年度全国標語)

水道管の耐震化を  
進めています

市では、将来にわたり地震などの災害に強い水道づくりを目指し、幹線(基幹管路)の水道管布設工事の際には、耐震性が高い水道管(耐震管)を採用しています。また、老朽化した水道管の更新整備も計画的に取り

り組んでいます。今後とも、水道事業へのご理解・ご協力をお願いします。

宅地内の水道施設の  
維持管理

受水槽に入るまでの水は、市の責任で水質管理をしています。受水槽の管理が不十分な場合、水質を良好に保てなくなることがあります。いつも、きれいな水を使っていたり、年1回は受水槽の清掃・点検をしていただきますようお願いいたします。

住宅の新築・建て替え・

解体などに伴う水道施設の施設・改造・撤去や、受水槽の設置・撤去、また、受水槽での一括メーターから各部屋個別のメーターへの変更などの場合は、市への申し込みが必要です。必ず、市指定給水装置工事業者に委任し、申し込みをした上で、工事を行ってください。

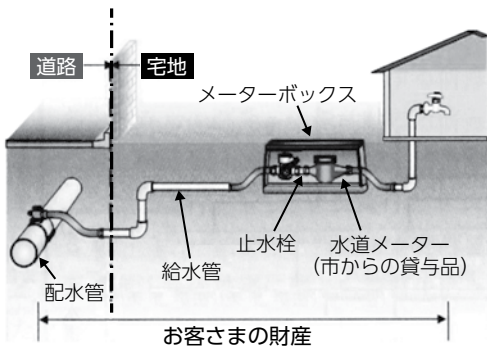
予算額 (水道施設・水道管などの維持管理経費 [県営水道の受水費を含む]) 24億4,000万円

送配水管\*の耐震化整備状況(平成26年度末現在)

送配水管の総延長 (A)	863.8km
送配水管の耐震化総延長 (B)	115.7km
送配水管の耐震化率 (B/A)	13.4%

\*送配水管…浄水場→配水場→各家庭前へ水を送り届ける管のこと。

配水管の分岐部から蛇口までの水道施設(給水管、止水栓、メーターボックス〔水道メーターを除く〕など)は建物の所有者が設置したもので、お客さまの財産です。このため、水道施設の施設の新設、改造、修繕、維持管理は、お客さまが行うことになっています。また、アパートなどで、受水槽を通じて給水している場合は、受水槽から蛇口までの水質管理は、建物の所有者または管理者が行うことになっています。



## 水道料金のお支払い

水道料金のお支払いは、便利な口座振替をご利用ください。納入通知書による金融機関やコンビニエンスストアでのお支払いや、クレジットカードも利用できます。

詳しくは、料金課へお問い合わせください。



## 問い合わせ先

- 水道の使用開始・中止、検針、水道料金について …… 料金課 (☎ 42-1501 FAX 42-1543)
- 給水装置工事の申し込み、改造届け出について …… 上水道課給水係 (☎ 42-1509 FAX 42-1543)
- 水道管の耐震化について …… 上水道課建設係 (☎ 42-1508 FAX 42-1543)
- 道路面漏水修繕、水道メーターについて …… 上水道課維持係 (☎ 42-1512 FAX 42-1543)
- 水質について …… 上水道課水源係 (☎ 23-3360 FAX 23-3461)
- 夜間・休日の道路面漏水について …… 水道管理センター (☎ 23-3360 FAX 23-3461)

平成27年度水質検査結果

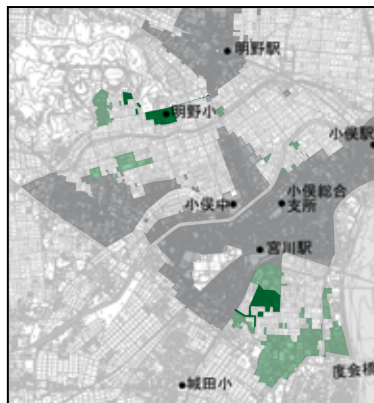
項目	水質基準値	中須 水源	宮川 水源	五十鈴川 水源	小俣 配水場
一般細菌	100 個 / mℓ 以下	0 個 / mℓ	0 個 / mℓ	0 個 / mℓ	0 個 / mℓ
大腸菌	検出されないこと	検出せず	検出せず	検出せず	検出せず
塩化物イオン	200mg/ℓ 以下	5.0mg/ℓ	5.4mg/ℓ	5.8mg/ℓ	7.5mg/ℓ
有機物	3mg/ℓ 以下	0.3mg/ℓ 未満	0.3mg/ℓ	0.3mg/ℓ	0.3mg/ℓ 未満
PH 値	5.8 以上～ 8.6 以下	6.9	6.8	6.9	7.4
味	異常でないこと	異常なし	異常なし	異常なし	異常なし
臭気	異常でないこと	異常なし	異常なし	異常なし	異常なし
色度	5 度以下	0.5 度未満	0.5 度未満	0.5 度未満	0.5 度未満
濁度	2 度以下	0.05 度未満	0.05 度未満	0.05 度未満	0.05 度未満
残留塩素	0.1mg/ℓ 以上	0.25mg/ℓ	0.35mg/ℓ	0.3mg/ℓ	0.25mg/ℓ

※表中の検査結果の数値は、各測定場所における平成 27 年度の平均値です。  
 ※他の項目も検査を行っています。詳しくは、上水道課水源係へ問い合わせてください。

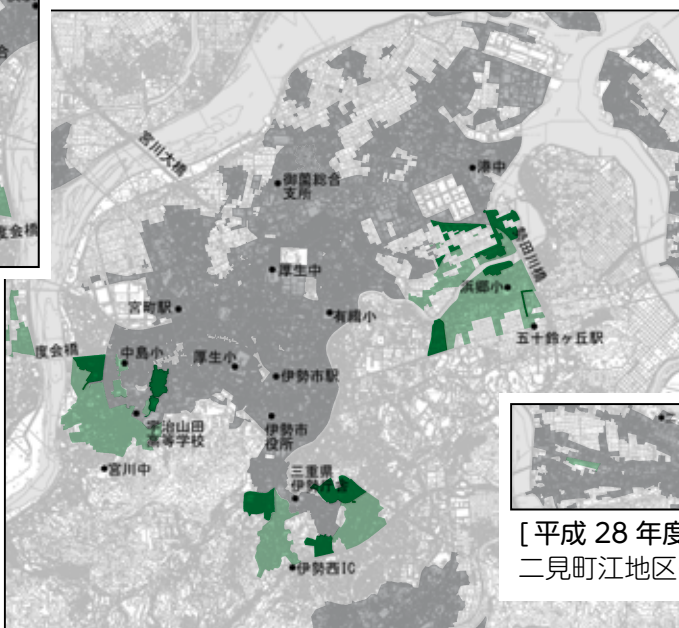
水質検査結果の  
お知らせ

平成27年度に行った水質検査では、市内の各水源・配水場において、全ての検査日・検査項目で水質基準に適合していました。

なお、主な施設での水質検査結果は左表のとおりです。



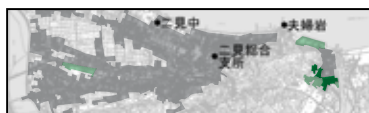
■ 下水道が使用できる区域（工事中を含む）  
 ■ 今年度に工事を予定している区域  
 ■ 来年度以降に工事を予定している区域



[平成28年度工事予定箇所]  
 小俣町宮前、小俣町新村、小俣町明野の各地区の一部

- ※工事を予定している箇所や時期は変更する場合があります。
- ※工事をを行う沿線の皆さんには、事前に工事説明会を開催します。
- ※工事中は、通行止め・振動・騒音などでご迷惑をお掛けしますが、ご理解・ご協力をお願いします。

[平成28年度工事予定箇所]  
 浦口3丁目、岡本3丁目、黒瀬町、小木町、神田久志本町、勢田町、竹ヶ鼻町、田尻町、通町、常磐2丁目、常磐3丁目、中島2丁目、藤里町、古市町の各地区の一部



[平成28年度工事予定箇所]  
 二見町江地区の一部

市では、生活排水の処理を進めるために下水道整備を行っています。今年度の下水道工事の予定箇所は次のとおりです。

下水道建設課 (☎ 42-1530) (FAX 42-1540)

平成28年度に行う下水道工事

下水道の早期接続にご協力を  
 下水道施設管理課  
 (☎ 42-1538 FAX 42-1540)



下水道工事が完了し、下水道への接続ができるようになった地域の皆さんは、早期接続にご協力をお願いします。

合併処理浄化槽の設置補助金  
 環境課 (☎ 21-5541 FAX 21-5522)

下水道区域外では、し尿や生活雑排水をきれいにする合併処理浄化槽の設置を推進しています。専用住宅などへ合併処理浄化槽を設置する、または、単独処理浄化槽やくみ取りから合併処理浄化槽へ転換する場合は、補助制度があります。詳しくは環境課へ問い合わせてください。



予算額 25億120万円  
 (うち国補助金 14億1,000万円)

# 公共施設等の

# 総合的な管理に取り組みます

## 2

情報調査室 (☎21-5548)

(FAX) 21-5522

前回は、市の公共施設等の総合的かつ計画的な管理を行うための「公共施設等総合管理計画」の必要性などをお知らせしました。今回は、基本的な考え方や目標値についてお知らせします。

### 共通方針

#### 財政負担の軽減 および平準化

今後の公共施設等の改修および更新に係る全体的な費用を抑えるとともに、財政需要の偏りをできるだけ抑える必要があります。そのため、全ての公共施設等

を対象として、長期的な視点で更新・統廃合・長寿命化などを計画的に行い、施設保有量の最適化などを図ることにより、財政負担の軽減と平準化を目指します。

#### 安全・安心で時代のニーズに応じた公共サービスの提供

一方で、安全・安心で快適な公共サービスを維持・向上させることを見失ってはけません。将来人口の推計から、総人口の減少と少子高齢化に伴う公共施設等に係る利用需要が変化する中で、安全・安心な行政サービスを一定程度確保していくため、必要な老朽化

対策はもちろん、施設の複合化による総合的な行政サービスの提供や、維持管理・運営手法の見直しを行い、時代のニーズに応じた適正な公共サービスの提供を目指します。

### 公共施設等の役割と基本方針

公共施設とインフラ資産では、提供する公共サービスにおいて役割が違います。そのため、それぞれに基本方針を定めるとともに、目標を設定し、その達成を目指します。

(※1) ライフサイクルコスト…施設等の建設費だけでなく、維持管理、運営、修繕、廃棄までの事業全体にわたり必要な総費用のこと。

(※2) 指定管理者制度…公の施設の管理に民間の能力やノウハウを幅広く活用することで、市民サービスの向上や経費の節減を図ることを目的に、民間に施設の管理を委ねる制度。

基本方針	役割
<ul style="list-style-type: none"> <li>指定管理者制度(※2)などの民間活力を活用する</li> <li>市民の安全・安心を担保する管理に努める</li> <li>ライフサイクルコスト(※1)を考慮した長寿命化を行う</li> <li>指定管理者制度(※2)などの民間活力を活用する</li> </ul>	<ul style="list-style-type: none"> <li>市民生活および市民活動の場を提供する</li> <li>保有総量を抑制し、更新・維持管理費用を縮減する</li> </ul>

(1) 公共施設

基本方針	役割
<ul style="list-style-type: none"> <li>新規整備は安全確保・生活環境維持を重視し、優先度を計り実施する</li> <li>時代に応じた安全性・経済性を考慮した維持管理を行う</li> <li>効率的な維持管理を進め、費用の縮減を図る</li> <li>ライフサイクルコストを考慮した長寿命化を行う</li> </ul>	<ul style="list-style-type: none"> <li>日常生活や経済活動における重要な基盤である</li> <li>大規模災害時などに重要な基盤施設となる</li> </ul>

(2) インフラ資産



## 目標値の考え方など

- ① 計画期間(30年間)における更新および新規整備に係る費用の見込み額と人口規模から算出した充当可能額との差額を目標値とする
- ② ①の目標値について、公共施設、インフラ資産別に目標値を設定する
- ③ それぞれに中間目標を設定し、目標値を0にすることを目指す
- ④ 目標達成の取り組みは、「更新等費用の抑制」と「充当額の確保」の双方から進める
- ⑤ 目標達成の手段については、公共施設、インフラ資産それぞれの基本方針を踏まえ設定する

## 目標値と中間目標

目標年度とする2044年度の将来人口は、「伊勢市人口ビジョン」で、生産年齢人口(15〜64歳)を4.9万人と展望しています。計画

期間中の更新等に係る費用(総務省が公開している試算ソフトなどを用いて算出した見込み額)と、将来人口を基に算出した充当可能額との差額を目標値とし、計画期間の30年間で、「更新等費用の抑制」と「充当額の確保」の双方からの取り組みにより、目標値1,445億円を0にすることを目指します。

また、公共施設、インフラ資産別に10年ごとの中間目標を算出したものが、グラフ①②です。

なお、この目標値については、伊勢市を取り巻く社会情勢の変化などを踏まえ、継続的な見直しを行うこととします。

## 目標達成の手段

この目標を達成していくためには、今後の人口の年齢構成の変化に応じた施設保有量の最適化を図り、「更新等費用の抑制」を進めていくことが大前提になり

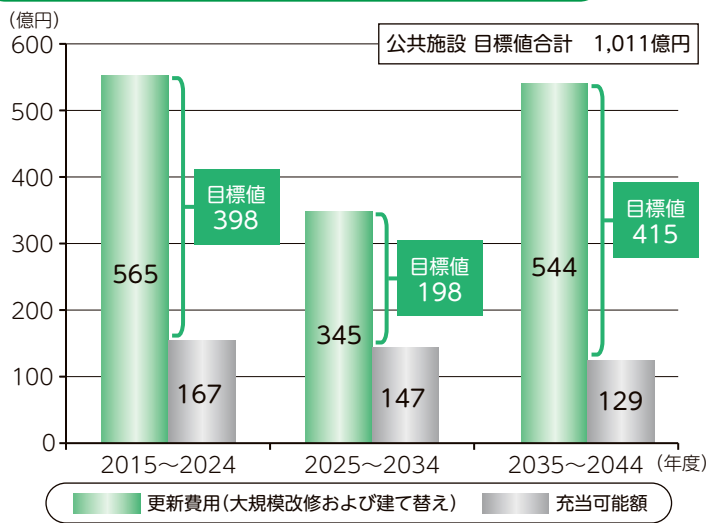
ます。

その一方で、「充当額の確保」も必要となります。目標値の設定に用いた充当可能額は、直近5年間の投資的経費・建設改良費を基に算出しましたが、これは、この期間中に行った公共施設等の更新などに要した費用であり、この程度の費用では今後迎える大規模改修

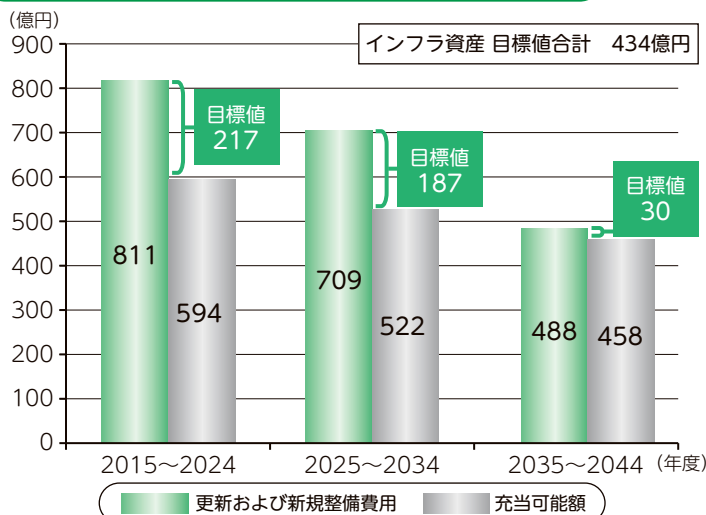
や建て替えといった更新を乗り越えようとすることは、無理があります。このため、将来のまちづくりでの公共施設等のあり方を踏まえ、他の施策との優先度を計ることも必要となります。

目標達成を目指して、「更新等費用の抑制」、「充当額の確保」の双方から取り組みを進めることとします。

グラフ① 目標設定のイメージ (公共施設)



グラフ② 目標設定のイメージ (インフラ資産)



計画期間	目標値 (0を目指す差額)
2015年度 ～ 2044年度 (30年間)	1,445億円

次回は、今後の取り組みについてお知らせします。

# 市営住宅の入居者を募集

建築住宅課 (TEL) 21-55596 (FAX) 21-55855



次のとおり、市営住宅・高齢者向市営住宅の入居者を募集します。

## 募集団地 下表のとおり 申し込み資格

### 〈共通〉

- ・市内に住所または勤務先があり、住宅に困っている
- ・市区町村税を完納している
- ・本人および同居親族が暴力団員でない

### 〈市営住宅〉

- ・同居する親族がいる（高齢者・身体障がい者などは単身で入居できる場合があります）
- ・収入基準月額が15万8000円以下（就学前の子どもがいる世帯・高齢者世帯・障がい者世帯は月額21万4000円以下）である

### 〈高齢者向市営住宅〉

- ・60歳以上の単身世帯、いずれか一方が60歳以上の夫婦のみの世帯、全員が60歳以上である

親族のみの世帯、のいずれかである

- ・収入基準月額が21万4000円以下（配偶者が60歳未満の場合15万8000円以下）である

※他の要件もありますので、申し込み案内で確認してください。

**申し込み** 6月1日(水)～14日(火)、8時～17時(土・日曜日を除く)。

月曜日は19時まで)に、申込用紙と必要書類を伊勢市営住宅等管理事務所(吹上2丁目8-23、TEL 63-8379、FAX 63-8391)へ

※世帯の状況によって必要書類が異なりますので、事前に同管理事務所へ相談してください。

※申し込み多数の場合は抽選となります。

※申し込み案内・申込用紙は、申込期間中に同管理事務所配布します。

※契約の際に、連帯保証人が2人必要です。

## 入居者を募集する市営住宅・高齢者向市営住宅

### 市営住宅

【家賃月額：7,200円～44,600円(団地や入居世帯の所得により異なります)】

団地	建設年度	構造(※1)	部屋数	階数	給湯	トイレ	エレベーター	駐車場(※3)	募集戸数	単身入居
倭A団地(倭町)	昭和56	PC4階建	3DK	4階	無	水洗	無	有	1戸	×
倭C団地(倭町)	昭和60	PC5階建	3DK	1階	無	水洗	無	有	1戸	×
一之木第2(一之木4丁目)	昭和60	PC3階建	3DK	1階	無	水洗	無	無	1戸	×
	昭和60	PC3階建	3DK	3階	無	水洗	無	無	1戸	×
浦口団地(浦口4丁目)	平成6	RC3階建	3DK	2階	有	水洗	無	有	1戸	×
二俣団地(二俣3丁目)	平成18	RC3階建	2DK	2階	有	水洗	有	有	1戸	○
万所団地(辻久留3丁目)	平成11	RC3階建	3DK	3階	有	水洗	無	有	1戸	×
			2DK	3階	有	水洗	無	有	1戸	○
旭団地(旭町)	平成9	RC4階建	3DK	2階	有	水洗	無	有	1戸	×
			3DK	2階	有	水洗	無	有	1戸	×
西豊浜団地(西豊浜町)	昭和54	PC2階建	2DK	1・2階(※2)	無	水洗	無	有	1戸	○
北明野団地(小俣町明野)	昭和43	PC平屋建	2K	1階	無	水洗	無	無	1戸	○
高向団地(御園町高向)	昭和61	RC2階建	3DK	1階	無	水洗	無	有	1戸	×

### 高齢者向市営住宅

【家賃月額：20,300円～39,900円(入居世帯の所得により異なります)】

団地	建設年度	構造(※1)	部屋数	階数	給湯	トイレ	エレベーター	駐車場(※3)	募集戸数	単身入居
リバーサイドせせらぎ(小俣町宮前)	平成13	RC6階建	2DK	1階	有	水洗	有	有	1戸	○
				4階	有	水洗	有	有	1戸	○
				5階	有	水洗	有	有	1戸	○

※1 PC…コンクリート版プレハブ造り、RC…鉄筋コンクリート造り

※2 部屋は2階構造となっています。

※3 駐車場は有料です。

※全ての団地に風呂があります。 ※リバーサイドせせらぎはオール電化です。

## 架空請求 詐欺の例

管理会社様によると、無料期間中に登録されたコンテンツの退会処理が正常に行われておらず、延滞損害金が発生し続けているとのこと。そのまま放置されますと、電子消費者契約法に基づく訴訟を行うため、身辺調査（訴状送付のための住所の調査、給与差押え手続きのための勤務先の調査、代払いのためのご家族の連絡先の調査など）に入らせてもらうことになり、滞納料金、弁護士費用、身辺調査費用などが上乘せされます。

訴訟、身辺調査、給与差押え、ご家族への代払いの依頼等に移行する前に、滞納料金のお支払い、退会処理など、双方にとってより良い解決に向かうためのご相談に乗らせてください。

（株）リサーチ  
【TEL】03-0123-0000  
【顧客担当】 ●● ●●  
【営業時間】8:00 ~ 19:00



契約が成立していると思わせます。

遅延、訴訟、身辺調査などの文言で、不安があります。

言葉巧みに電話をかけさせようとしています。

ちょっと待った!



電子マネーのギフト券の一例

電話をかけると相手側から、「コンビニで電子マネーのギフト券を購入して、カードに記載された番号を教えてください。写真を撮ってメールで送信してほしい」などと指示される手口が増えていきます。

# 伊勢警察署 だより



伊勢警察署  
(☎・FAX) 20-0110

ミーポくん

## 被害急増中! 架空請求詐欺にご注意を

「オレオレ」と電話口で息子を装ってお金をだまし取る振り込み詐欺など、特殊詐欺に関する相談が後を絶ちません。特に最近では、電子マネーのギフト券を悪

用した架空請求詐欺が増えています。犯人の手口は、身に覚えのない有料サイトの利用があることをメールで送りつけ、メールに記載の電話番号

号に言葉巧みに電話をかけさせようとしています。その後、有料サイトの利用料などに関する名目で架空請求し、電子マネーのギフト券で支払いをさせようとするものです。



### 被害に遭わないために

電話番号が知られると、しつこく電話がかかり、さまざまな名目で何度もお金を要求されます。被害を拡大させないためにも、上記のようなメールを受信した場合は「詐欺」を疑い、メールに記載されている電話番号には絶対に電話しないようにしましょう。また、一人で判断せず、身に覚えのない料金請求などは伊勢警察署へ相談してください。

広告

**弁護士法人 心** (交通事故被害・後遺障害) 相談料0円 夜間・土日相談可 (要予約)

企業法務・交通事故・後遺障害・過払い金・借金・相続・遺言・刑事他

所属弁護士 30名!!

松阪法律事務所 (〒590) 松阪駅前1分 松阪市京町508-1 101ビル

津法律事務所 (〒590) 津駅前0.5分 津市羽所町345 津駅前第一ビル

過払い金 無料診断サービス 実施中

交通事故 損害賠償額 後遺障害 適正等級 無料診断サービス実施中

平日9時~22時・土日9時~18時受付 (祝日、国民の休日、12/31~1/3は除く・その他臨時休業もございます)

0120-41-2403

詳細は → <http://kokoro.la>

**勢京ビジネス 専門学校** KYOEI GAKUEN Tel.0596 28-4739

全日制2年間 (4月入学)

**\*ビジネスコース** パソコン中心にファーム体験やレクゲームでコミュニケーションスキルを伸ばします。

**\*公務員コース** 市役所・県庁・税務署 消防・警察など多数合格!

保護者の方へ (土曜日:10時-11時) 相談事例 (お電話で予約下さい)

- ・公務員試験に関すること
- ・ひきこもりがちや不登校に関すること

資格 専門士 MOS、CAD (製図) 医療事務、介護職員



# 地域で自分らしく暮らす

シリーズ  
第3回

「いきいきチェック」で、自ら介護予防に取り組もう！

早期から  
介護予防への取り組みを！

「年を取って心身の機能が低下するのは仕方のないこと」と思っていないませんか。心身の衰えを「年のせいだから」と諦めるのではなく、前向きな気持ちで活動的な生活を送ることが、5年後、10年後の健康的な生活につながります。住み慣れた地域で、いくつになっても自分らしく生活するために、早期から自分でできる介護予防の取り組みを始めましょう。

## 介護予防とは？

介護予防とは、要介護状態にならないように、そして介護が必要な人は、それ以上悪化しないようにする取り組みです。特別なことをするのではなく、ちょっとした工夫で、心身の過度の機能低下を防ぐことができます。



## 75歳の約5人に1人が生活機能の低下！

昨年度、75歳の人に「いきいきチェック」(左ページ参照)を郵送し、回収を行いました。その結果、返送のあった942人の約5人に1人の割合で、生活機能の低下がありました。

内容を見ると、「口腔機能」の低下が115人と一番多く、次いで「運動機能」の低下が111人、「認知機能」の低下は97人でした。(グラフ①参照)

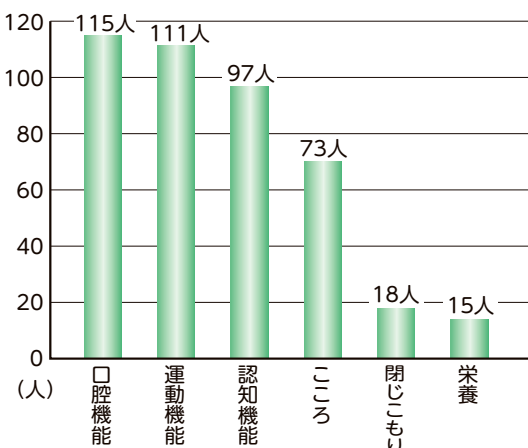
やってみよう！「いきいきチェック」

介護予防のためには、定期的に自分の状態を知ることが大切です。「いきいきチェック」は、介護を受ける原因となりやすい生活機能の低下の危険性について早期に気づき、対応を行うためのチェック表です。ぜひチェックを行い、心身の状態を振り返り、生活の見直しや改善に役立ててください。

市および地域包括支援センターでは、生活機能の低下が心配な人の介護予防の取り組みを応援しています。詳しくは、地域包括ケア推進課へ問い合わせてください。

予算額 163万1千円  
(介護予防把握事業)

グラフ①  
生活機能が低下していた人の内容(重複回答あり)



### お知らせ

市では、要支援・要介護認定を受けていない75歳(平成28年4月1日現在)の人へ、6月上旬に「いきいきチェック」を送付します。チェック表が届いたら記入し、返送してください。



# いきいきチェック

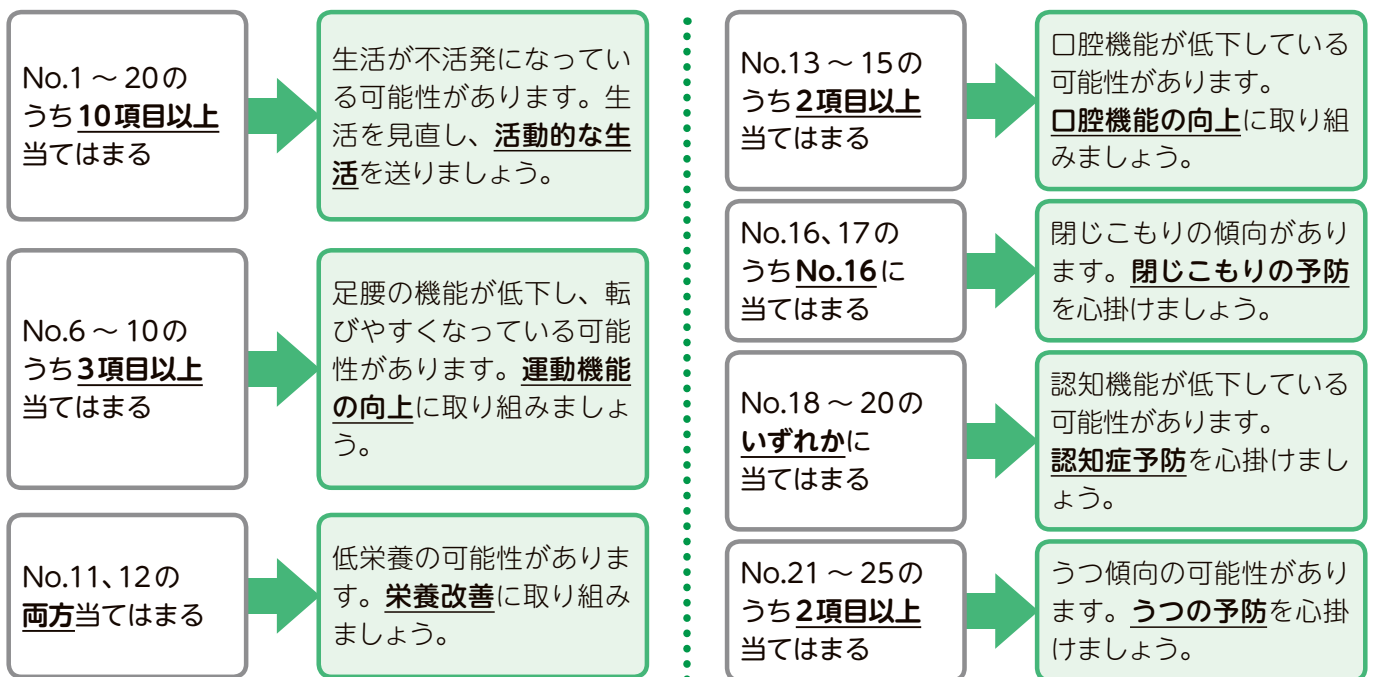
- 「はい」「いいえ」どちらかにチェックをつけてください。
- あまり深く考えず、気軽な気持ちでお答えください。
- 期間を定めていない質問項目については、現在の状況についてお答えください。

項目	No	質問項目	回答(いずれかに○)		[1]にあてはまった回答の数
社会参加	1	バスや電車で1人で外出していますか	0.はい	1.いいえ	/5
	2	日用品の買物をしていますか	0.はい	1.いいえ	
	3	預貯金の出し入れをしていますか	0.はい	1.いいえ	
	4	友人の家を訪ねていますか	0.はい	1.いいえ	
	5	家族や友人の相談にのっていますか	0.はい	1.いいえ	
運動機能	6	階段を手すりや壁をつたわずに昇っていますか	0.はい	1.いいえ	/5
	7	椅子に座った状態から何もつかまらずに立ち上がっていますか	0.はい	1.いいえ	
	8	15分位続けて歩いていますか	0.はい	1.いいえ	
	9	この1年間に転んだことがありますか	1.はい	0.いいえ	
	10	転倒に対する不安は大きいですか	1.はい	0.いいえ	
栄養	11	6ヵ月間で2~3kg以上の体重減少がありましたか	1.はい	0.いいえ	/2
	12	身長 cm 体重 kg 注1) (BMI )	1. 18.5未満	0. 18.5以上	
口腔機能	13	半年前に比べて固いものが食べにくくなりましたか	1.はい	0.いいえ	/3
	14	お茶や汁物等でむせることがありますか	1.はい	0.いいえ	
	15	口の渇きが気になりますか	1.はい	0.いいえ	
閉じこもり	16	週に1回以上は外出していますか	0.はい	1.いいえ	/2
	17	昨年と比べて外出の回数が減っていますか	1.はい	0.いいえ	
物忘れ	18	まわりの人から「いつも同じ事を聞く」などの物忘れがあるとされますか	1.はい	0.いいえ	/3
	19	自分で電話番号を調べて、電話をかけることをしていますか	0.はい	1.いいえ	
	20	今日が何月何日かわからない時がありますか	1.はい	0.いいえ	
こころ	21	(ここ2週間)毎日の生活に充実感がない	1.はい	0.いいえ	/5
	22	(ここ2週間)これまで楽しんでやれていたことが楽しめなくなった	1.はい	0.いいえ	
	23	(ここ2週間)以前は楽にできていたことが今ではおっくうに感じられる	1.はい	0.いいえ	
	24	(ここ2週間)自分が役に立つ人間だと思えない	1.はい	0.いいえ	
	25	(ここ2週間)わけもなく疲れたような感じがする	1.はい	0.いいえ	

注1) BMI = 体重(kg) ÷ 身長(m) ÷ 身長(m)  
 例えば、体重60kg、身長165cm (1.65m)の人の場合 60kg ÷ 1.65m ÷ 1.65m ≒ 22

## いきいきチェックの結果の見方

チェックをしたら、生活不活発のサインがないかどうか確認しましょう。



# 在宅支援サービス

市では、高齢者の皆さんの、介護を必要とする状態を予防し、いつまでも自分らしく自立した生活を継続することができるよう、「在宅支援サービス」を行っています。



## ① 緊急通報体制等整備事業

緊急事態発生時に迅速かつ適切に対処できるよう、緊急通報装置を貸与します。

**対象** 65歳以上の単身世帯

で、病状および日常生活動作に支障があり、近隣に扶養義務者がいない人

**利用料金** 通話料全額、装置レンタル料（市民税の課税状況により異なります）

※親族などの協力者が必要  
です。

予算額 555万3千円

## ② 訪問理美容サービス

訪問による理美容サービスをを行います。

**対象** 65歳以上の単身世帯

または高齢者のみの世帯で、またたきりの状態のため理美容店へ行くことが困難な人

**助成額** 1回につき1000円（技術料は全額自己負担）

**利用回数** 年12回まで（申請時期により異なります）

予算額 13万3千円

## ③ 寝具類等洗濯乾燥消毒サービス

布団や毛布のクリーニングを行います。

**対象** 65歳以上の単身世帯

または高齢者のみの世帯で、またたきりの状態のため寝具類の衛生管理が困難な人

**内容** 掛け布団・敷布団・毛布各1枚ずつ（1セット）の洗濯・乾燥・消毒（原則、シングルサイズの綿布団）

**利用料金** 1セットにつき640円

**利用回数** 年2回まで（1回につき1セットのみ）

予算額 4万7千円

## ④ 救急医療情報キット配備事業

自宅での万が一の事態に備えるため、医療情報や緊急連絡先などを書いた用紙を専用の容器に入れて自宅に保管しておくためのキットを配布します。緊急時には、救急隊員がその情報を活用します。

**対象** 65歳以上の単身世帯

または高齢者のみの世帯などの人、または障害者手帳を持っている人など

予算額 59万5千円

## ⑤ 「食」の自立支援事業

栄養バランスが取れた食事をお届けする配食サービスを行うとともに、安否確認を行います。

**対象** 65歳以上の単身世帯または高齢者のみの世帯で、老衰、心身の障がい、傷病などにより食事の確保が困難な世帯の人

**利用料金** 1食（普通食）

につき300円  
**利用回数** 週3回まで（平日の昼食のみ）

予算額 839万4千円

## ⑥ 軽度生活援助事業

軽易な日常生活上の援助を行い、在宅での自立した生活を支援します。

**対象** 65歳以上の単身世帯

または高齢者のみの世帯で、老衰、心身の障がい、傷病などにより日常生活上の援助が必要な人

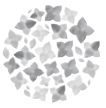
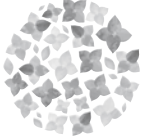
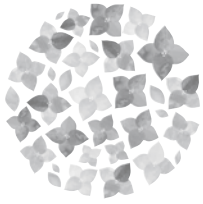
**内容** 食材の買い物、寝具類などの日干し、庭の手入れ、家の中の整理整頓など

**利用料金** 1時間につき185円（サービスの内容により、別途自己負担が必要となる場合があります）

**利用回数** 週1回、月4時間以内（1回1時間以上）

※内容により、利用回数が異なります。

予算額 78万2千円



## 7 生きがいデイサービス

市内23カ所のデイサービス施設で趣味活動などのサービスを行い、閉じこもりを予防します。

**対象** 65歳以上で、介護保険で「非該当」と認定された人または自立とみなされる人で、家に閉じこもりがちで虚弱な人

**内容** 教養講座、日常動作訓練、趣味創作活動、昼食、入浴(施設によっては不可)など

**利用料金** 1回につき620円(入浴代は含まれますが、昼食代や教材費などは別途自己負担が必要です)

※家族と同居している人も利用できます。

**予算額** 430万1千円

問い合わせ先

- 1 高齢・障がい福祉課高齢福祉係 (☎ 21-5559)
- 2 高齢・障がい福祉課福祉支援係 (☎ 21-5575)
- 3 地域包括ケア推進課地域連携係 (☎ 21-5611)
- 4 地域包括ケア推進課包括支援係 (☎ 21-5583)

ファクスの場合はこちらへ (FAX) 20-8555

## 8 在宅介護支援センター

在宅介護の総合的な相談に応じます。気軽に利用してください。

**予算額** 678万6千円

### 在宅介護支援センター

名称	住所	電話番号	FAX
神路園	二俣町 577-9	22-6012	22-6011
双寿園	河崎 3丁目 15-33	23-9231	23-9227
白百合園	上地町 3130	27-1511	27-2188
正邦苑	村松町 3294-1	38-1800	37-7488
山咲苑	楠部町 2605-13	23-8000	63-8200
楽寿苑	馬瀬町 1065	31-0050	36-6188
みなと	神社港 262-1	35-0811	35-0812
二見ふれあいプラザ	二見町茶屋 456-2	43-4423	43-4427
小俣	小俣町元町 536	27-1155	27-0570

## ケーブルテレビ番組案内

### 伊勢市行政チャンネル (123ch)

広報広聴課  
(☎ 21-5515 FAX 22-9699)  
番組制作・放送予算額  
2,393万8千円

#### 特集番組

市の重要課題や市政に関する情報を、リポーターの進行により担当職員の解説を交えながらお伝えします。

**6/1~30** 清掃工場に行ってみよう(16日からは文字解説付き)  
**放送時間** 6時・8時・11時・13時・16時・18時・21時・23時~

#### お知らせ番組

各課からののお知らせや市民活動団体・ボランティア団体の情報などをお伝えします。(毎週土曜日更新)

**放送時間** 7時・9時・12時・14時・17時・19時・22時・翌日0時~



### アイティービーコミュニティチャンネル (121ch)

(株) ZTV 伊勢放送局 (☎ 0120-222-505 FAX 27-3854)

#### 特別番組「めざせ!!甲子園2016」

県大会を控え、厳しい練習に励む伊勢・鳥羽・南伊勢・志摩地区の高校の硬式野球部を取材。選手たちの素顔や試合に臨む意気込み、チームの雰囲気を紹介します。

#### 放送日

- ・6/24~6/30 明野・伊勢・伊勢工・宇治山田・宇治山田商
- ・7/1~7/7 皇学館・英心・鳥羽・南伊勢・志摩・水産

**放送時間** 8時30分・14時30分・18時30分・22時30分~

#### アイティービー・トピックス (月・水・金曜日更新)

**放送時間** 7時・11時・13時・16時・18時・20時・22時~  
※毎週日曜日は1週間のニュースをまとめてお伝えします。

#### 企画番組 (1日・8日・16日・24日更新)

**6/1~7** もっと!水の惑星紀行・年寄万歳~百歳になったら~・伊勢美し国から①・横井三千のお店にGO!・近場ぐるっとFOODハンター・おしえて先生①・恋舞妓の京都慕情V①・専門チャンネルちょっと魅せ①・ランドスケープ①・ZTVトピックスみえ①・宮川大助花子の夫婦で笑①・CATVの小窓①  
**6/8~15** ひよこくらぶ・歴史街道①・皇学館大学TV・ナナちゃんのお店紹介・Z-NAVIGATION①・ZTVトピックスみえ②・専門チャンネルちょっと魅せ②

**6/16~23** 8ミリフィルムに残る風景・ランドスケープ②・伊勢美し国から②・宮川インフォメーション・恋舞妓の京都慕情V②・おしえて先生②・郷土菜発見・お店タウンマップいいね!・ZTVトピックスみえ③・専門チャンネルちょっと魅せ③・宮川大助花子の夫婦で笑②・CATVの小窓②

**6/24~30** ぐるぐるグルメ・歴史街道②・USJでTKO・Z-NAVIGATION②・ZTVトピックスみえ④・専門チャンネルちょっと魅せ④

## 小俣図書館

☎ 29-3900 開館時間 9時～19時  
FAX 29-3902 休館日 毎週火曜日、第2金曜日

### おはなし会

- 赤ちゃんおはなし会 6月9日(木)、11時～
  - たんぽぽおはなし会 6月11日(土)、15時～
  - ピッコの会・紙芝居 6月19日(日)、11時～
- ※今回の「赤ちゃんおはなし会」は2階・会議室で行い、保健師による子育てワンポイントアドバイスもあります。その他のおはなし会は、1階・おはなしのへやで行います。

### 上映会

- 時 6月18日(土)、14時～
- 所 2階・視聴覚室
- 内 「裸の大将放浪記 山下清物語」(邦画、120分)

### 図書館おはなし会&工作

- 時 6月25日(土)、15時～
- 所 1階・おはなしのへや
- 対 3歳～小学生(就学前の子どもは保護者同伴)
- 内 お話の後、七夕にちなんだ工作をします

### ムシのおはなし会

- 時 6月4日(土)、15時～
- 所 1階・おはなしのへや
- 内 6月4日を64(ムシ)の語呂合わせと掛けて、ムシが出てくるお話の読み聞かせや手遊び歌をします

### のりものゴーゴー!! おはなし会

- 時 6月5日(日)、15時～
- 所 1階・おはなしのへや
- 内 のりものが出てくる絵本や紙芝居の読み聞かせをします

### 「平山郁夫」原画タペストリー展

- 時 6月11日(土)～7月7日(木)、9時～19時(最終日は15時まで)
- 所 2階・ギャラリー
- 内 日本画家・平山郁夫さんの指導・監修を受けて制作されたタペストリー(壁掛けなどに使われる織物の一種)の展示

### ニャンニャンおはなし会

- 時 6月12日(日)、15時～
- 所 1階・おはなしのへや
- 内 絵本や紙芝居の主人公が全部ネコのおはなし会です。ネコが大好きなお友だち、集まれ!

### 調べ学習講座 2016

#### ～最初の一步～“本の虫”大集合!!

- 時 ①字引き虫にチャレンジ!…6月19日(日)、②分類虫にチャレンジ!…6月26日(日)

※いずれも時間は14時～16時

所 1階・おはなしのへや

対 小学生

内 ①国語辞典や百科事典などの使い方をマスターして“字引き虫キング”を目指そう!、②図書館の本の分類やOPAC(検索機)の使い方を覚えて、“分類虫ハカセ”になろう!

持ち物 筆記用具

※①に参加の場合、持っている人は国語辞典

定 各10人(先着順)

申 いずれも6月4日(土)・9時から、直接・電話で同館へ(両講座への参加も可)

### ゴムとびにチャレンジ!

時 7月2日(土)、15時～

所 2階・ホール

対 小学生

内 昔懐かしの遊び、ゴム跳びに挑戦してみよう!

講師 渡部公子さん(ボランティア養成講座参加者)

定 20人(先着順)

申 6月11日(土)・9時から、直接・電話で同館へ

### 子ども小俣っこ教室

時 7月10日(日)、15時～

所 2階・会議室

対 小学生

内 ふるさと小俣についての謎や疑問を、『伊勢 人物・事そして自然』の著者の浜辺恒男さんに、分かりやすく解説していただきます。小俣町のことを学んでみよう

講師 浜辺恒男さん(ボランティア養成講座参加者)

定 20人(先着順)

申 6月11日(土)・9時から、直接・電話で同館へ

### 両館共通

#### 七夕コーナー

七夕飾りを設置します。短冊に願い事を書いてみませんか。

時 6月24日(金)～7月7日(木)



# 図書館へ行こう!

時とき 所ところ 対対象 内内容 定定員 申申し込み

指定管理委託料 1億2,445万8千円  
入館者数 約46万4千人(平成27年度)

## 伊勢図書館

☎ 21-0077 開館時間 9時～19時  
FAX 21-0078 休館日 毎週水曜日、第2金曜日

6月6日(月)～15日(水)は特別整理期間のため休館

### おはなし会

時 毎週土曜日、14時30分～(6月11日を除く)

所 1階・おはなしコーナー

内 絵本や紙芝居などの読み聞かせ

### あかちゃんえほんのじかん

時 6月23日(休)、11時～

所 2階・視聴覚室

内 赤ちゃん絵本の紹介や読み聞かせ、手遊びなど

### 上映会

時 6月5日(日)、13時30分～

所 2階・視聴覚室

内 「マイ・シスターズ・キッズ」(81分)

### たなばた星まつり

～キラキラ万華鏡をつくろう～

時 7月3日(日)、14時30分～

所 2階・視聴覚室

対 小学生(就学前の子どもは保護者同伴)

内 セタにちなんだお話を read した後、キラキラ光る万華鏡を作ります

定 15人(先着順)

申 6月19日(日)・9時から、直接・電話・ファクスで同館へ

### としょかん探偵団

～きみも名探偵になれる!～

夏休みまであと1カ月。ひと足早く、「自由研究おたすけ隊」の登場だ! 「おたすけ隊」と一緒にミッションをクリアすると、きみも名探偵になれるよ!

時 ①初級編…6月26日(日)、13時30分～16時30分

②上級編入団式…7月2日(出)、10時～11時

③上級編…7月18日(祝)、13時30分～16時30分

※③に参加する場合は、①または②への参加が必要です。

※②のみの参加はできません。

所 2階・視聴覚室

対 ①小学生、②③小学3～6年生

内 簡単な謎を解いていくと、自由研究の進め方・調べ方が分かる講座です。参加者全員に伊勢図書館特製の「自由研究おたすけノート」をプレゼントします

定 各10人(先着順)

申 ①は6月2日(休)から、②③は6月18日(出)から、直接・電話・ファクスで同館へ

### 自由研究おたすけ隊セレクト!

しらべものコーナー

自由研究おたすけ隊(伊勢図書館スタッフ)が選んだ、調べ物に役立つ図鑑や百科事典などのコーナーです。また、「図書館を使った調べる学習コンクール」の入賞作品レプリカや、自由研究のテーマ設定の参考になる「自由研究おすすめテーマ」の展示もします。(展示資料は館内のみ閲覧可)

時 6月16日(休)～8月30日(火)

所 1階・児童書コーナー

広告

古酒・洋酒お売り下さい!!

伊勢地区出張買取強化中!!

サイドボードに眠っているお酒はありませんか?

パカラ・ルイ13世・カミュ・ヘネシー・レミーマルタン・マーテル・希少酒など

お気軽にお電話下さい。  
1本からお伺いします。

出張料無料

古物商許可第551320156200号 酒類販売業免許 伊勢3 未成年者の飲酒は法律で禁じられています。

古酒・洋酒・出張高価買取 志摩市阿児町鶴方4068-5  
営業時間/AM10:00～PM6:00 日曜定休  
TEL/FAX 0599-43-8555

エコ東洋

畳・ふすま・障子・クロス・カーテン・内装のことなら藤原屋へ!

創業大正七年 地元で90余年

お家の畳は大丈夫ですか?

畳は傷んでいませんか?  
藤原屋は生産地(熊本県)に向き「国産の安全・安心な畳」をお届けします。

# 藤原屋

<本店> 伊勢市河崎 3-6-5  
<工場・ショールーム> 伊勢市村松町 1379-59  
TEL (0596) 38-1173  
FAX (0596) 38-1170

お気軽にお電話ください!

0120(28)4531

藤原屋ホームページ  
http://fujiwaraya-ise.jp

伊勢の畳屋

検索

# 社協だより

第83号

問い合わせ先  
社会福祉法人伊勢市社会福祉協議会

本所	御園町長屋 2767 ☎ 20-8610 FAX 20-8617
伊勢支所	八日市場町 13-1 ☎ 27-2425 FAX 27-2412
二見支所	二見町茶屋 456-2 ☎ 43-5551 FAX 43-4427
小俣支所	小俣町元町 536 ☎ 27-0509 FAX 27-0570
御園支所	御園町長屋 2767 ☎ 22-6617 FAX 22-6604

伊勢市社会福祉協議会 (☎ 20-8610 FAX 20-8617)  
 ☒ iseshakyo-honsyo@mie.email.ne.jp  
 URL http://ise-shakyo.jp

## 平成28年度伊勢市社会福祉協議会事業計画

3月23日(水)の理事会・評議員会において、平成28年度の事業計画と予算が承認されました。

### 重点目標

- (1) 事業・組織運営のあり方の方針協議
- (2) 福祉総合研修センター事業の充実
- (3) コミュニティソーシャルワーカー(CSW)配置に向けた機能の強化
- (4) 地域包括ケアシステムの推進総合事業への支援
- (5) 新たな契約による指定管理施設の運営
- (6) 施設無償譲渡や事業委託等公募への取り組み
- (7) 人材育成の強化

### I 法人運営部門

- 法人運営事業
- 社協会員促進事業
- 社会福祉大会事業
- 社協だより事業
- 基金運用事業
- 継続計画(BCP)の見直し
- マイクロバス運営事業

### II 地域福祉事業部門

- 地域福祉活動推進事業
- ボランティアセンター事業

- 災害ボランティアセンター事業
- 中部・西地域包括支援センター事業
- 総合相談支援事業
- 高齢者ふれあい会食サービス事業
- 高齢者乳酸菌飲料等宅配サービス事業
- ひとり親家庭支援事業
- 障がい者体育祭事業
- 福祉のまちづくり活動支援事業
- 福祉施設・団体活動助成

- 事業
- ふれあい・いきいきサロン事業
- こども健全育成事業
- こども会等行事助成事業
- 児童公園遊具等整備助成事業
- 地域見守り活動事業
- 三世代交流助成事業
- 宅老所助成事業
- 福祉映画上映事業
- 福祉出前トーク事業
- 物品貸出事業
- 協賛事業
- 地域福祉金庫貸付事業
- 生活福祉資金貸付事業
- 日常生活自立支援事業
- 不要入れぬリサイクル回収事業
- 赤い羽根共同募金事業
- 日本赤十字社事業



みんな一緒に人形劇  
(福祉施設・団体活動助成事業)

### III 事業推進部門

#### i 事業推進係

#### ① 指定管理事業

- 伊勢市福祉健康センター管理運営事業
- 伊勢市老人福祉センター事業
- 伊勢市身体障害者福祉センター事業
- 伊勢市重度身体障害者デイサービスセンター事業
- 児童館事業
- 放課後児童対策事業
- 伊勢市障がい者就労支援施設事業
- デイサービスセンター運営管理
- ハートプラザみその管理運営
- ② 介護保険事業
- 居宅介護支援



子ども会行事への助成  
(こども会等行事助成事業)

伊勢市社会福祉協議会 平成28年度予算

収入	(千円)	支出	(千円)
会費収入	7,196	人件費支出	839,650
寄附金収入	1,064	事業費支出	131,597
経常経費補助金収入	15,399	事務費支出	147,167
受託金収入	205,025	就労支援事業支出	5,362
貸付事業収入	830	貸付事業支出	800
事業収入	12,204	共同募金配分金	15,275
負担金収入	105,666	事業費	
介護保険事業収入	521,865	助成金支出	8,215
就労支援事業収入	5,095	負担金支出	707
障害福祉サービス等	192,425	その他の支出	180
事業収入		固定資産取得支出	28,943
生きがい事業収入	2,317	積立資産支出	4,463
受取利息配当金収入	1,292	その他の活動に	41
その他の収入	4,879	よる支出	
前年度繰越金	263,507	予備費	156,364
合計	1,338,764	合計	1,338,764

- 通所介護
- 訪問介護
- 訪問入浴介護
- 福祉用具貸与
- ③ 障害福祉サービス事業
- 居宅介護
- 同行援護・移動支援
- 特定相談・障害児相談支援
- ④ 受託運営事業
- 在宅介護支援センター
- 障害者訪問入浴介護

- 生きがい活動支援通所事業
- 生活管理指導員派遣事業
- 家族介護者交流事業
- 日中一時支援事業(くじらキッズ)
- 伊勢市障害者東地域相談支援センター
- ii 福祉総合研修センター係
- 福祉総合研修センター

IV その他部門

- 介護保険認定審査および障害者介護給付費などの支給に関する審査会審査員、伊勢市ケアプラン点検事業への職員の派遣
- ふれあい有償サービス
- 福祉職場への就労を希望する人の実習受け入れ



登下校時の見守り  
(地域見守り活動事業)

中央児童センター  
ベビータッチヨガ  
講座

ふれあいヨガレッスンで、赤ちゃんの心身の健やかな発育を促し、親子の絆を深める講座です。皆さんの参加をお待ちしています。

とき 6月29日(水)・7月5日(火)・12日(水)、10時30分〜11時(全3回)



申し込み 6月1日(水)〜10日(金)に、直接または電話で中央児童センターへ

定員 15組(先着順)  
参加費 100円  
持ち物 バスタオル、フェースタオル  
申し込み 6月1日(水)〜10日(金)に、直接または電話で中央児童センターへ

内容 赤ちゃんとのスキンシップを大切に、呼吸を合わせながら、マッサージ。手足を優しく動かして、ベビープーズを行います。

講師 河本千裕さん(ヨガスタジオプラーナ)

ところ 中央児童センター(福祉健康センター・3階)  
対象 市内に在住または通勤し、全日程を受講できる1歳未満の乳児とその保護者

【寄附をいただいた皆さま】(敬称略・順不同)  
ありがとうございました【3月16日〜4月15日】

ユニー(株) “小さな善意で大きな愛の輪” 運動ピアゴ上地店 店長 西井英司…2万9,410円、伊勢市ボランティア連絡協議会 “ほっと” …2,135円、小俣町音訳奉仕会…1万9,420円、匿名…布地蔵、ラッキープラザ伊勢玉城店…お菓子、福祉の店えがお…5万円、ポラリス…2万5,905円、匿名…10万円、匿名…毛糸とクリアケース、伊勢シニアダンス愛好会…3万円、匿名…3,899円、匿名…お菓子、匿名…アクリルたわし・毛糸ペットボトルホルダー、笑々楽…打楽器

※6月6日(月)は休館日のため申し込みません。  
問い合わせ先 中央児童センター(☎27-2425、FAX27-2412)

予算額【社会福祉協議会市負担金】1億373万7千円(運営・福祉ボランティア育成負担金)

# トピアだより



生涯学習センターいせトピア (☎21-0900 FAX 21-0909)

指定管理委託料：7,611万5千円、利用者数：約17万3千人(平成27年度)

おいしい料理でみんなが笑顔！

料理サークル「さぐらの会」

(いせトピア特派員ボランティア 岡田 満)

さぐらの会は、もともといせトピアで行われていた料理講座の受講生を中心に結成されたサークルです。現在は15人の会員で、月1回、土曜日の午前中を基本に活動しています。

代表者は今年10年目の山下里美さんです。「このサークルでは季節感をとても大事にしています。例えば夏場であればニンニクたっぷりのスタミナ料理を作ったり、年末ならクリスマスにちなんだケーキや、お正月に向けておせち料理を作

ったりという具合です。料理にはメインと添えを、そして、デザートを必ず1品作っています」と活動内容を紹介していただきました。また、メニューは家庭料理を中心に、和洋中何でもありで、たまにローストビーフを作ったり、デザートに中華風ごま団子や和菓子里も作ったりするので、とても勉強になるそうです。このように、時折手の込んだものにも挑戦するので、何度参加しても全く飽きがないようです。

取材時のメニューは、ひな祭りが近かったことから「茶巾すし」と「青菜の和え物に「野菜のくず汁」、デザートにはバレンタインデーが間近



取材時のメニューは、ひな祭りが近かったことから「茶巾すし」と「青菜の和え物に「野菜のくず汁」、デザートにはバレンタインデーが間近

## 伊勢市生涯学習人材バンク登録者を募集

生涯学習講座の講師は、原則「伊勢市生涯学習人材バンク」に登録されている人に依頼しています。

人材バンクへの登録を希望する人は、随時受け付けていますので、いせトピアへ連絡してください。連絡後、面談日を決めます。なお、面談日には、印鑑を持参してください。

※この募集は新規登録者の募集です。すでに登録している人には、更新時にお知らせします。

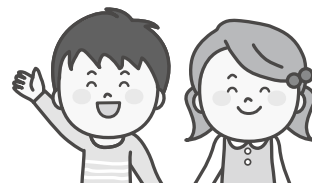


## 子どもわくわく体験フェスティバルオープニングの出演団体を募集

子どもわくわく体験フェスティバルのオープニングで、子どもたちに楽しい場を提供していただける団体などを募集しています。

出演時間 8月7日(日)、10時～10時20分  
ところ いせトピア・1階ふれあい広場  
申し込み 6月15日(水)までに直接・電話でいせトピアへ

※申し込み多数の場合は、いせトピアが出演団体を決定します。





ご遠方にお住まいの方も永代管理制度のある伊勢やすらぎ公園へ改葬される方が増えています。

**新区画販売中!!**

もくせい2 (2㎡) ⑤②+新⑫  
(3㎡) ⑤⑨+新⑥ (10㎡) ①

1. すべて東向き
2. 通路が自然土舗装
3. やすらぎのどまん中
4. 2㎡23万円より
5. 建墓期間制限無し

つつじ1	(10㎡)	①	
"	3	(8㎡)	①
"	5	(6㎡)	①
"	6.8	(4㎡)	②
"	7	(3㎡)	④
"	9.10.11	(2㎡東向)	⑥
もくせい1	(8.10㎡)	③	
"	5	(3㎡)	①
れんぎょう1	(6㎡)	①	
"	2	(8㎡)	⑦
"	5	(4㎡)	②
"	3.6.7	(3㎡)	⑬

※○内の数字は保有区画数です。H28年4月30日現在。

仲介・買取りもいたします。お気軽にご相談下さい。

石塔 常時130基  
仏壇 " 80基  
屋内展示中

お問い合わせ  
☎28-5390  
中村石材・仏壇店  
[年中無休] (正月と盆除く)  
伊勢市上地町2691-48  
伊勢問屋センター内

講師は病院の管理栄養士をされている三澤雅子さんで、調理指導のポイントを伺いました。①家庭ではあまり使わない食材やスパイスも積極的に取り入れる(例:クコの実や中華食材など)、②メニュー自体はごく普通のものに、③デザインはフランス菓子のマカロンのように、作ったことのないものも取り入れる、④盛り付けにもこだわる(き

**講師を招いて 楽しく調理**

なこともあり、「フルミたっぷりブラウニー」(平たく正方形に焼いた濃厚なチョコレートケーキ)という内容でした。

**毎回の参加が 楽しみに**

8年目のNさんとSさんは、同級生で大の仲良し。月に一度、こうして会えるのを楽しみに参加しているそうです。「先生のお料理はハイカラなので、毎回自分たちであれこれお喋りしながら作って食べるのが何よりの楽しみなんです」とSさんが言えば、「こうして外に出ることでお友達も

れいにするのはもちろんのこと、和と洋の盛り付けの違いなども覚える(ことで、「こうして皆さんと一緒に楽しくお喋りしながら調理をしています」とのことでした。



たくさんでできましたね」とNさんも嬉しそうに答えてくれました。また、Oさんは、1年前に息子さんから偶然このサークルのことを紹介されたことをきっかけに入会したそうです。今もっぱら下ごしらえ専門のような役割をしているそうです。ちょっと苦手だった料理ですが、新しいことや

技術もたくさん教えてもらえるので、毎回楽しみに参加しているそうです。

山下さんによると、毎月1回料理サークルを楽しませてもらっている感謝の気持ちを込めて、毎年3月から4月ごろに、ボランティアで調理室全体の大掃除をさせてもらっているそうです。

「わいわい楽しくお喋りしながら、季節感あふれる食材を使ったお料理を作ってみたい方、大歓迎!」とのことですので、興味のある人は気軽にいせトピアへご連絡ください。



新しい「価値を伝える」お手伝い

千巻 ちまき 印刷産業 株

販促次第で、変わるんです。

三重県伊勢市宮後2-9-41 ☎0596-26-0101 (代)  
http://www.chimaki.co.jp ちまきいんざつ



介護タクシー

車いす 伊勢市外出支援サービス事業利用券使えます。

ストレッチャー車で  
ご送迎いたします!!

例えば...  
ご自宅のベッドからの介助、病院の転院、入・退院時、透析、旅行、ご家族と一緒に、日常的な外出など

経験を積んだ専門の介助搬送スタッフが責任をもって行います。

野呂タクシー TEL0596-22-2130

三重県伊勢市小俣町相合479 noro.taxi@mbe.nifty.com  
URL : http://www.geocities.jp/noroidousya/kaigo.sakuranbo.annai.html

# 健康づくり通信

みんな笑顔 伊勢の元気人

申し込み・問い合わせ (8時30分～17時15分)

健康課 (八日市場町・福祉健康センター内)

☎ 27-2435 FAX 21-0683

参加費などの記載のないものは無料

## ヘルスマイト 料理講習会

とき・ところ・定員 下表  
のとおりに

対象 市内在住の人

テーマ 手軽にもつと野菜

が食べられる1日350g

実践料理

参加費 300円(当日持

参)

持ち物 エプロン、三角巾、

マスク、米1/2カップ

申し込み 各開催日の3業

務日前(土・日曜日・祝日を

除く平日のみで算出する3

日前)の12時までに、電話

またはファクスで健康課へ

予算額 30万8千円(56回分)

## ヘルスマイト料理講習会

とき	ところ	定員(先着順)
6月14日(火)	小俣保健センター	30人
6月16日(休)	福祉健康センター	25人
6月17日(金)	ハートプラザみその	30人
6月18日(土)	福祉健康センター	25人
6月21日(火)	福祉健康センター	25人

※いずれも時間は、9時30分～13時です。

## 食中毒にご用心

食中毒は飲食店などの外食だけでなく、家庭でも発生する可能性があります。原因となる細菌などが潜んでいるかどうかは、臭いや見た目では分かりません。「増やさない」「やっつける」の3原則(左表)を取り入れて、食中毒を防ぎましょう。

## 脳年齢を気軽にチェック！ 脳年齢計常設のご案内

中央保健センターロビーにある健康テラスに、6月8日(水)から新たに脳年齢計を設置します。脳年齢計は、ゲーム感覚で簡単に楽しく脳年齢チェックが体験できます。健康テラスには、他にも気軽に健康チェックが行える機器が常設されています。

ぜひ健康テラスへお越しください。



脳年齢計 (イメージ)

## 食中毒予防の3原則

### ① 細菌を「付けない」

- 調理前には、せっけんで手を洗う
- 手に傷がある場合は、ゴム手袋を使って調理する
- 包丁・まな板は、肉用・魚用・野菜用と使い分ける(やむなく同じ物を使う場合は洗剤でよく洗う)
- 焼肉などの場合には生の肉をつかむ箸と焼けた肉をつかむ箸は別の物にする
- 肉・魚・卵を触ったら、必ずせっけんで手を洗う

### ② 細菌を「増やさない」

- 食品は手際よく調理する
- 冷蔵庫は10℃以下、冷凍庫は-15℃以下を目安に保つ(食材は詰め過ぎず、7割程度に抑え、早めに使い切る)
- 調理後は、できるだけ時間を置かずに食べる
- 布巾やタオルは小まめに取り換え、清潔に保つ(漂白剤に漬け込むのも効果的)

### ③ 細菌を「やっつける」

- 加熱調理するときや料理を温め直すときは、十分に加熱する(75℃以上で1分以上が目安)
- 電子レンジで加熱調理をするときは、時々かき混ぜて全体を十分に加熱する
- 包丁・まな板などは、使用後に洗剤で洗った後、熱湯や漂白剤で殺菌する

※腹痛と下痢、嘔吐が続いたら、すぐにかかりつけ医の診察を受けましょう。

**伊勢地区の救急医療を  
みんなの力で  
守りましょう！**

休日や夜間の救急医療体制は、比較的軽症の人を対象とする「二次救急」（かかりつけ医や休日・夜間応急診療所）と、緊急の治療や入院が必要な重症の人を対象とする「二次救急」（伊勢赤十字病院、伊勢総合病院）に分けられます。

軽症患者が二次救急を受診すると、重症患者の迅速な対応ができなくなります。地域の救急医療体制を守るためには、医療機関への適正な受診が何よりも大切です。皆さんのご理解とご協力をお願いします。

## ◆かかりつけ医を持ちましょう！

日頃からかかりつけの医師を決め、いろいろなことを相談できるようにしておきましょう。

## ◆診療時間内に受診しましょう！

気になる症状がある場合は、かかりつけ医の診療時

間内に早めに受診しましょう。特に、子どもの症状は急変することがあるので注意が必要です。

## ◆診療時間外に具合が悪くなったら…

比較的軽症な場合は、休日・夜間応急診療所を受診してください。

# 熱中症を予防しましょう！

私たちの体には、暑くなると末梢の血管を広げたり、汗をかいたりして体温を下げようとする調節機能が備わっています。しかし、室温や気温が高い中で、体内の水分や塩分(ナトリウム)などのバランスが崩れると、体温の調節機能が働かなくなり、体温上昇、めまい、体のだるさ、ひどいときには、けいれんや意識障害などの症状が表れます。その状態が「熱中症」です。

熱中症により、毎年、約4万人以上が救急搬送されています。熱中症は日々のちょっとした工夫で予防をしたり、重症化を防いだりできます。自分でできる予防対策をしっかりと理解し、身に付けておきましょう。



## 熱中症の予防には

熱中症の予防には、「水分補給」と「暑さを避けること」が大切です。

### ①水分・塩分補給

- ・小まめに水分を補給する（アルコールは利尿作用があるため逆効果）
- ・塩分も一緒に補給する（スポーツドリンクまたは、水分と塩あめなど）

### ②体調管理

- ・小まめに体温を測定して体調チェック（特に体温調整が十分できない高齢者や乳幼児）
- ・通気性・吸湿性・速乾性に優れた麻や綿などの素材の衣類の着用
- ・保冷剤・氷・冷たいタオルなどによる体の冷却

### ③室内環境

- ・扇風機やエアコンを使った温度調整（室温28℃、湿度70%を超えないようにし、エアコンや扇風機などで風の流れをつくる）
- ・体感に頼らず、温度計・湿度計で確認
- ・室温が上がりにくい環境の確保（小まめな換気、遮光カーテン、すだれ、打ち水など）

### ④外出時の対策

- ・日傘や帽子の着用
- ・日陰の利用、小まめな休息
- ・いつでも水分補給できるように水筒などを携帯

- ・通気性・吸湿性・速乾性に優れた麻や綿などの素材の服を選ぶ
- ・天気の良い日は、日中の外出をできるだけ控える

## 熱中症の対処法

熱中症の対処法は、重症度によって異なります。

### 熱中症の症状と対処法

重症度	症状	対処法
軽度	<ul style="list-style-type: none"> <li>・めまい、立ちくらみ</li> <li>・大量の汗が止まらない</li> <li>・筋肉痛、こむら返り</li> </ul>	<ul style="list-style-type: none"> <li>・涼しい場所に移動</li> <li>・体を冷やす</li> <li>・水分・塩分の補給</li> <li>※改善しなければ、医療機関へ</li> </ul>
中等度	<ul style="list-style-type: none"> <li>・頭痛</li> <li>・吐き気、嘔吐</li> <li>・体がだるい、ぼんやりして、力が入らない</li> </ul>	<ul style="list-style-type: none"> <li>・救急車を呼ぶ・涼しい場所に移し、安静</li> <li>・体をしっかり冷やし、可能であれば水分・塩分補給</li> </ul>
重度	<ul style="list-style-type: none"> <li>・意識がない</li> <li>・けいれん、真つぐに歩けない</li> <li>・呼び掛けても返事がおかしい</li> <li>・体に触ると熱い</li> </ul>	

## 離乳食教室

とき 6月30日(木)、10時30分～12時

ところ ハートプラザみその

対象 市内在住の乳児(生後6カ月まで)の保護者

内容 離乳食(初期～中期)のお話と試食

定員 25人(先着順)

申し込み 6月1日(水)から、電話またはファクスで健康課へ

予算額 37万2千円(16回分)

## 歯周疾患検診を受けましょう!

市では、歯周病の早期発見のため、「歯周疾患検診」を行っています。

歯周病とは歯を支える周りの組織に起こる病気で、歯茎の腫れ・出血などを伴い、放置しておくとう歯を失ってしまいます。

成人の歯を失う原因は、歯周病が最も多いといわれ、昨年の検診結果からも年齢

を重ねるとともに歯の本数が減っているという状況がみられました。(左図参照)

また、糖尿病・脳梗塞・心臓病・肺炎などのさまざまな病気との関連性が指摘されています。

若い年代から定期的に歯科検診を受け、歯周病を予防し、歯と体の健康を守りましょう。

実施期間 6月1日(水)～12月31日(土)

実施場所 実施歯科医院(下表参照)

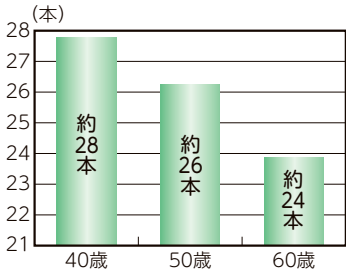
対象 受診日現在の満年齢が40～50歳・55歳・60歳・65歳の人

料金 無料

持ち物 健康保険証・健康手帳(持っている人)

※期間中に1人1回しか受

## 残っている歯の本数



平成27年度歯周疾患検診より

診できません。  
※70歳の人には、「高齢者口腔総合健康診査」を通年実施しています。

予算額 732万7千円(うち県補助金収入217万4千円)

## 介護予防講演会 体の健康はお口から!

お口の健康について学び、歯周病・肺炎・嚥下障害などを予防し、健康な体づくりを目指しましょう。

とき 6月30日(木)、13時30分～15時30分

ところ 中央保健センター

内容 歯科医師による歯とお口の健康の話、歯科衛生士による実習(染め出し体験・ブラッシング、口臭チェック(希望者)、口腔体操など)

対象 市内在住の人

持ち物 現在使っている歯ブラシ、タオル、手鏡

定員 20人程度

申し込み 電話・ファクスで健康課へ

予算額 2万5千円

健康課 (☎21-0683 ☒ise-hset@city.ise.mie.jp) へ問い合わせてください。

歯科医院名	住所	予約	電話番号
にしやま歯科	御薊町王中島	○	28-2917
橋本歯科医院	本町		28-3859
浜口歯科医院	岡本3丁目	○	25-1608
東山歯科医院	小俣町本町	○	24-9500
平田歯科クリニック	二見町荘	○	44-0003
ふくい歯科クリニック	神久3丁目	○	24-0121
藤田歯科	常磐2丁目		24-9261
ふじなみ歯科	黒瀬町	○	27-0033
ふるかわ歯科	小俣町本町	○	29-4180
まこと歯科	小俣町相合	○	23-0204
増田歯科医院	小俣町本町	○	22-0044
松井歯科医院	八日市場町	○	63-8809
松崎歯科医院	宮後3丁目	○	22-2566
松葉歯科医院	御薊町高向		23-6489
松村歯科クリニック	宮後2丁目	○	26-3800
マナブ歯科医院	御薊町長屋	○	22-8288
三木歯科医院	中島2丁目	○	23-9292
宮川駅前歯科	小俣町本町	○	21-0648
めいりん歯科クリニック	岡本3丁目		20-8241
元町歯科クリニック	小俣町元町	○	21-0770
森歯科医院	宮町1丁目	○	28-4469

歯科医院名	住所	予約	電話番号
モリ歯科クリニック	小俣町湯田	○	22-8008
森歯科診療所	御薊町新開	○	36-0648
山際歯科医院	河崎1丁目	○	28-7454
山口歯科医院	宮後1丁目	○	28-2426
山口歯科医院	小俣町元町	○	24-2321
山崎歯科クリニック	楠部町	○	28-4195
やまなかデンタルクリニック	小俣町明野	○	37-6480
横山歯科	宮町1丁目		28-5938
横山歯科医院	船江4丁目		23-1080
度会郡			
乾歯科医院佐田	玉城町佐田	○	58-3618
大西歯科医院	度会町田口	○	64-0039
ささき歯科クリニック	玉城町蚊野	○	58-7903
玉城古川歯科	玉城町勝田	○	58-5121
なかにし歯科クリニック	玉城町佐田	○	58-1188
なかむらデンタルクリニック	玉城町玉川	○	58-1182
なんとう歯科クリニック	南伊勢町東宮	○	72-0824
ひまわり歯科クリニック	大紀町滝原	○	(0598)86-2382
福井歯科医院	度会町棚橋	○	62-1520
ふくだ歯科医院	玉城町田丸	○	58-7500

(平成28年4月現在、50音順)

休日・夜間応急診療所（八日市場町） 内科・小児科（☎・FAX 25-8795）、歯科（☎ 27-0829）

診療科目	診療日時		備考
内科 小児科	月～土曜日	19:30～22:00	内科医1人体制
	日曜日 祝日	10:00～12:00	—
		13:00～17:00	—
		19:30～22:00	—
歯科	日曜日 祝日	10:00～12:00	—
		13:00～17:00	

予算額 1億2,115万5千円  
（うち診療所収入・他町分担金9,539万4千円）

■左表の時間・診療科目以外の診察を受けたい場合は、次へ問い合わせてください。

●救急医療情報センター

（☎ 28-1199、☎ 0800-100-1199〔音声自動案内〕）  
※つながりにくい場合は、時間を置いてかけ直してください。

●医療ネットみえのホームページ

URL <http://www.qq.pref.mie.lg.jp>

■みえ子ども医療ダイヤルでは、医療関係者が子どもの急な病気や事故・薬に関する電話相談を受けています。

相談時間 毎日、19:30～翌日8:00

電話番号 ☎# 8000、☎ 059-232-9955

## 主な相談など

とき	ところ	
①おっぱい相談会（個別相談は要予約）		
毎週木曜日 10:00～12:00	中央保健センター	
②子育て相談		
6月3日（金） 10:00～11:00	豊浜地区 コミュニティセンター	
6月7日（火）	9:30～11:00	二見老人福祉センター
	13:30～15:00	
6月10日（金） 10:00～11:00	四郷地区 コミュニティセンター	
6月14日（火）	9:30～11:00	中央保健センター
	13:30～15:00	
6月21日（火）	9:30～11:00	ハートプラザみその
	13:30～15:00	
6月28日（火）	9:30～11:00	小俣保健センター
	13:30～15:00	

とき	ところ
③成人健康相談・成人栄養相談（成人栄養相談は要予約）	
6月1日（火） 9:30～11:00	小俣保健センター
6月9日（水） 13:30～15:00	ハートプラザみその
6月16日（水） 13:30～15:00	中央保健センター
6月22日（火） 9:30～11:00	二見老人福祉センター
④エイズ検査	
毎週火曜日 9:00～11:00	伊勢保健所
第2火曜日 17:30～19:00	（県伊勢庁舎内）

対 象 ①～③市内在住の人、④県内在住の人

問い合わせ ①～③健康課（☎ 27-2435、FAX 21-0683）

④伊勢保健所（☎ 27-5137、FAX 27-5253）

予算額 おっぱい相談会（47回分）8万円、子育て相談（83回分）117万9千円、成人健康相談・成人栄養相談（115回分）91万9千円

## 歯周疾患検診実施歯科医院

※予約の欄に○印のある歯科医院については、電話予約が必要。※電話での問い合わせが難しい人は、

歯科医院名	住所	予約	電話番号
あい歯科クリニック	辻久留町		20-8148
あけの歯科	小俣町明野	○	25-8991
芦野歯科医院	宮町1丁目	○	28-4048
荒木田歯科	檜原町		37-2161
伊勢ファミリー歯科・矯正歯科	小木町	○	36-2264
伊藤歯科	船江1丁目	○	29-2020
いのうえ歯科医院	西豊浜町	○	37-5544
いらご歯科医院	神久1丁目	○	22-6001
うえだ歯科クリニック	竹ヶ鼻町	○	36-8400
右京歯科	小木町		36-5677
宇治山田歯科医院	岩淵2丁目	○	21-5888
大石歯科医院	倭町		25-7186
大山歯科医院	小俣町湯田	○	22-8080
おかむら歯科医院	久世戸町	○	28-1948
岡村歯科医院	浦口2丁目		23-3567
岡安歯科医院	八日市場町		28-2222
おくの歯科クリニック	黒瀬町		65-7970
奥村歯科	円座町		39-1515
片山歯科医院	勢田町	○	23-1082
加藤歯科医院	辻久留2丁目	○	23-5252
かどや歯科	二見町西	○	43-4554

歯科医院名	住所	予約	電話番号
きくち矯正歯科	御園町長屋	○	26-0888
北浜歯科クリニック	村松町	○	37-4870
くまがい歯科医院	旭町		25-1111
小林歯科医院	岩淵2丁目		28-4098
金剛歯科医院	曾祢2丁目	○	28-1560
金剛歯科医院	宇治浦田3丁目		27-5588
佐田歯科	小俣町明野	○	37-5822
荘司歯科医院	河崎2丁目		28-9972
杉原歯科	馬瀬町	○	35-0805
田岡歯科医院	岩淵1丁目	○	24-7847
田川歯科	二見町山田原	○	43-4822
田口歯科医院中須	中須町	○	22-4182
田所歯科	曾祢1丁目		28-2985
田端歯科医院	二俣1丁目		28-3565
富田歯科医院	楠部町	○	22-8282
中川歯科	神久2丁目	○	23-0266
中西歯科医院	御園町高向	○	23-1900
なかの歯科	楠部町	○	23-6480
中村歯科	吹上2丁目	○	25-8801
中村歯科クリニック	神田久志本町	○	27-5555
長井歯科医院	東大淀町	○	37-2310

# 情報コーナー

参加費などの記載のないものは無料



## 募集

### 花火大会

#### エコボランティアを募集

観光振興課

☎ 21-5542 FAX 21-5522

**活動日時** 7月16日(土)、15時~23時(荒天などの場合は9月10日(土)に延期。9月10日(土)も開催できない場合は9月11日(日)に順延)

**活動場所** 花火大会会場内(度会橋付近)

**対象** ①親子枠:小学生以上の子どもと親権者(就学前の子ども連れは不可)、②一般枠:高校生以上の健康な人(18歳未満の人は親権者の同意が必要)

**内容** 会場内のエコステーションでのごみ分別案内  
**募集人数** ①20組、②80人



花火大会エコボランティア

**申し込み** 6月30日(木)までに、申込書をファクスまたはEメールで同課(〒1ana bi@city.ise.nie.jp)へ

※申込書は、市のホームページ(<http://www.city.ise.nie.jp/13477.htm>)に掲載しています。

※夕食と飲み物を用意します。(報酬や交通費は支給しません)

※ボランティア活動保険未加入者は、同保険(保険料300円は自己負担)に加入していただきます。※この活動は、ハローボランティア・ネットワークみえの協力で運営されています。

## 放送大学学生(10月入学)を募集

放送大学三重学習センター

☎ 059-2333-1170

FAX 059-2333-1179

放送大学は、テレビやインターネットなどを利用して授業を行う通信制の大学です。

働きながら学んで大学を卒業したい、学びを楽しみたいなどの目的で、さまざまな年代・職業の人たちが学んでいます。

心理学・福祉・経済・歴史・文学・自然科学など、幅広い分野を学べます。

**出願期間** 6月15日(水)~9月20日(火)

※詳しい資料が必要な人は、同センターへ連絡するか、放送大学のホームページ(<http://www.ouj.ac.jp>)をご覧ください。



## 試験・講座

### 危険物取扱者保安講習

消防本部予防課

☎ 25-1263 FAX 29-0134

**講習区分** 給油取扱所  
とき 7月12日(火)、13時~16時

**ところ** いせトピア  
**定員** 100人

**受講料** 4700円

**申し込み** 5月25日(水)~6月8日(水)に、一般社団法人三重県危険物安全協会へ  
※受講申請書は、消防本部・消防署・各分署・各出張所にあります。

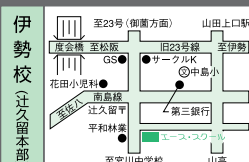
※詳しくは、一般社団法人三重県危険物安全協会のホームページ(<http://service.meikei.jp/sankikyoku>)をご覧ください。



小学生から5教科を指導する本格的な塾!

100%専任の講師が勉強のおもしろさを教え、学習効果の高い教え方をする“職人的”な塾です。

# エース・スクール



TEL (0596) 27-0236 (代)

詳しくはホームページで  
エーススクール 伊勢 検索  
<http://aceschool.jp/>



広告

### 消防設備士試験

消防本部予防課

(☎25-1268 FAX29-0134)

#### 試験種類

・甲種…特・1～5類

・乙種…1～7類

とき 7月31日(日)

ところ 高田短期大学(津

市一身田豊野195)

申込期間 6月2日(木)～13

日(月)(電子申請の場合は、

5月30日(月)～6月10日(金)

17時)

#### 申し込み・問い合わせ先

一般財団法人消防試験研究

センター三重県支部(☎0

59-1226-8930、

FAX059-225-673

6)

※受験願書は、県内の各消

防本部・消防署、各県庁

舎、同センター同支部、

三重県消防・保安課にあ

ります。

※電子申請の場合は、同セ

ンターのホームページ(☎

[http://www.shoubo-](http://www.shoubo-shiken.or.jp)

[shiken.or.jp](http://www.shoubo-shiken.or.jp))から申請

してください。

### K&K cafe(第1回)

お金について考える

#### 起業勉強会

産業支援センター

(☎63-5677 FAX22-8851)

K&K cafeとは、新

たに事業を始める人や起業

して間もない人への支援の

一環として、起業や経営に

ついて学んでいただくため、

毎月開催しているセミナー

です。

とき 6月23日(木)、17時30

分～19時30分

(第2回以降は、月1回木

曜日に開催予定。詳しくは

同センターへ)

ところ 産業支援センター

対象 起業に興味のある人

や経営者など

内容 事業を始めるにも継

続するにも資金は重要です。

金融のプロからお金につ

いて学びます

講師 日本政策金融公庫融

資担当者

申し込み 電話で同センタ

ーへ(できるだけ事前に申

し込んでください)

### 伊勢春慶塗教室

産業支援センター

(☎63-5677 FAX22-8851)

とき 6月23日～8月25日

(8月11日を除く)の毎週

木曜日、13時30分～15時30

分(計9回)

ところ 産業支援センター

対象 全日程に参加できる

人

内容 木製の弁当箱へ伊勢

春慶塗りを施す一連の流れ

を体験します

講師 西井幸平さん(元伊

勢市工芸指導所長)

定員 6人(申し込み多数

の場合は抽選)

受講料 5000円(材料

費を含む)

申し込み 6月14日(火)まで

に、電話で同センターへ

※漆によるかぶれについて

は自己責任としますので、

注意してください。

### 催し物



#### エコドライブ講習会

環境課

(☎21-5540 FAX21-5522)

とき 7月7日(木)、13時～

16時30分

ところ 産業支援センター

内容 エコドライブ(環境

に優しい運転)を体験し、

エコドライブに関する知識

と運転のこつを学びます

講師 JAF三重支部職員

定員 15人(申し込み多数

の場合は抽選)

申し込み 6月1日(水)～23

日(木)に、JAF三重支部事

業課(☎059-222-2300、

FAX059-222-212306)へ

※市内に在住または通勤し

ている人は無料ですが、

それ以外の人は参加費

(JAF会員1028円、

非会員2057円)が必

要です。

予算額 15万1千円(2回

分)

### ノルディックウォーキング

inともやま公園

三重県営サンアリーナ

(☎22-7700 FAX22-7710)

ノルディックウォーキン

グのスペシャリストである

畑頭治さんを迎え、サミッ

ト開催地の志摩市で開催し

ます。

とき 6月18日(土)、10時～

12時(受け付けは9時30分

～)

集合場所 ともやま公園(志

摩自然公園前) 駐車場

内容 英虞湾を眺望できる

約4kmをノルディックウォ

ーキングします

参加費 1000円

※ポールレンタルの人は別

途500円が必要です。

持ち物 専用のポール、運

動しやすい服装・靴、飲み

物

定員 50人

申し込み 電話で同アリー



## もったいない教室

伊勢リサイクルプラザ  
 (☎・FAX) 38-2800

「ごみ減量の啓発活動を目的としたリサイクル教室を開催します。」

**とき・内容** 左表のとおり  
**ところ** 伊勢リサイクルプラザ(西豊浜町653)  
**対象** 伊勢市・明和町・玉城町・度会町に在住または通勤している人  
**定員** 各15人(先着順)  
**参加費** 各200円



## もったいない教室

とき	内容
7月 3日(日)	手芸・小物教室(巾着作り)
7月10日(日)	布ぞうり作り
7月24日(日)	手芸・小物教室(巾着作り)
8月13日(土)	EM石けん作り
8月28日(日)	手芸・小物教室(巾着作り)
9月 3日(土)	鍋ぼうし作り
9月 4日(日)	手芸・小物教室(巾着作り)
9月10日(土)	廃油キャンドル・石けん作り
9月11日(日)	布ぞうり作り
9月17日(土)	布のリサイクル教室(ブローチ作り)
9月25日(日)	手芸・小物教室(巾着作り)

※時間はいずれも、10時～12時です。

**申し込み** 各教室の開催日の1カ月前から電話で同プラザへ

## EMぼかし作り講習会

伊勢リサイクルプラザ  
 (☎・FAX) 38-2800

**とき** ①7月23日(土)・②8月27日(土)・③9月24日(土) 10時～12時  
**ところ** 伊勢リサイクルプラザ(西豊浜町653)  
**対象** 伊勢市・明和町・玉城町・度会町に在住または通勤している人  
**内容** EMぼかしを使って生ごみを土に返す方法を学び、環境に優しい生活を目指す

指します

**定員** 各30人(先着順)  
**受講料** 今年度3回までは無料、4回目以降は1回につき200円  
**持ち物** ふた付き発泡スチロール箱(縦・横・深さの合計が70cm以内)、エプロン、新聞紙  
**申し込み** 各開催日の1カ月前から電話で同プラザへ



## 木造船みずぎに乗って

勢田川の歴史を学ぼう

## 夏休み子供体験ツアー

2016

監理課

(☎) 21-5582 (FAX) 21-5585

木造船みずぎに乗船し、勢田川周辺の自然と歴史について学びます。

**とき** 7月21日(木)～8月26日(金)の土・日曜日・祝日を除く毎日(全26回)  
 ※天候により中止する場合があります

があります。

**集合場所** 神社海の駅  
**対象** 市内在住の小学生と保護者(1人)  
**内容** 木造船みずぎへの乗船(今一色、大湊、河崎、二軒茶屋コースから選択)  
 ※6月上旬に申込書を各小学校へ配布します。  
**予算額** 109万1千円



木造船みずぎ

## 伊勢神宮 外宮奉納市

伊勢商工会議所

(☎) 25-5153 (FAX) 23-1151

全国各地の商工会議所・商工会が推薦した生産者が、自慢の逸品(食品)を外宮に奉納します。

外宮北御門広場では、奉納された品々が並ぶ外宮奉納市を開催し、全国各地の特産品が当たるスタンプラリー・抽選会も行います。

**とき** 6月4日(土)・5日(日) 10時～15時(荒天の場合は中止)

**ところ** 外宮北御門広場(N T T伊勢志摩ビル東隣)  
 ※外宮奉納市のホームページ(☎) <http://www.ise-ci.or.jp/hounouchi> で、これまでに奉納された品と奉納者の誓いをご覧ください。

## 春の伊勢楽市

公益社団法人伊勢市観光協会内・伊勢楽市実行委員会事務局

(☎) 28-3705 (FAX) 27-1049

地場産品が堂に集まり、6ブース以上の出店でござわいます。

**とき** 6月4日(土)・5日(日) 10時～16時(荒天の場合は中止)  
**ところ** 外宮前バス停横広場



伊勢楽市



観光文化会館自主事業

伊勢志摩国立公園指定70周年記念 伊勢志摩公演

南こうせつコンサート  
ツアー2016

〜緑の旅人〜

観光文化会館  
☎28-5105 FAX28-5106

「かぐや姫」としてデビュー以来、日本のフォークソング界の先駆者として、絶大な支持を得ている「南こうせつ」。

情景描写に優れた歌詞を、飾り気のない歌声でじんわりと歌って聴かせてくれます。

代表曲は、「神田川」、「夏の少女」、「夢一夜」など。

とき 8月27日(土)、17時〜  
(開場は16時30分)

ところ 観光文化会館

出演者 南こうせつさん

入場料 5800円(全席指定)

※就学前の子どもは入場できません。

※入場券は、6月18日(土)9時から同館事務所窓口、

三重県宮サンアリーナ事務

務所窓口、喫茶アイドル、

村林楽器店などで、10時

から村井楽器伊勢店、

TANKI the WEB、ダイ

レクトセンター、チケット

ぴあ、ローソンチケット

などで販売します。



南 こうせつさん

観光文化会館自主事業

TOMOMI KAHARA  
CONCERT TOUR  
2016〜君がそば〜

観光文化会館  
☎28-5105 FAX28-5106

「I'm proud」や「

BELIEVE」などの数々のヒ

ット曲をリリースした、「華

原朋美」の全国ツアー伊勢

公演。

昨年、デビュー20周年を

迎え、歌手活動以外にも、バラエティなど多方面で活

躍中。

新たなキャリアを踏み出

し、より洗練された歌声を

お楽しみください。

とき 8月28日(日)、17時30

分(開場は17時)

ところ 観光文化会館

出演者 華原朋美さん

入場料 6800円(全席

指定)

※就学前の子どもは入場できません。

※入場券は、6月4日(土)9

時から同館事務所窓口、

三重県宮サンアリーナ事

務所窓口、喫茶アイドル、

村林楽器店などで、10時

から村井楽器伊勢店、

TANKI the WEB、ダイ

レクトセンター、エムズ

ネット、チケットぴあな

どで販売します。



華原 朋美さん

お知らせ

公有財産を売却

管財契約課

☎21-5526 FAX21-5700

市が所有する公有財産を、インターネットオーク

ション「ヤフオーク」の一

般競争入札で売却します。

売却物品 トナーカートリ

ッジ(キヤノン トナーカ

ートリッジ510 純正品

11個)

入札参加条件 一定の資格

を満たす個人・法人(Ya

hoo! JAPAN I D

を取得する必要があります)

入札参加申込期間 5月31

日(火)・13時〜6月16日(

14時

入札期間 6月30日(木)・13

時〜7月7日(木)・13時

※詳しくは、市のホームペ

ージをご覧ください。

伝統工芸品等再生支援  
事業に補助

商工労政課

☎21-5512 FAX22-9699

伝統工芸品産業の振興や

後継者の育成を図るため、

次のとおり経費の一部を補

助します。

対象事業 伝統工芸品など

に関する伝統技法の再生、

後継者育成、販路開拓

対象者 伝統工芸品の製造

などに携わる市内の個人・

企業・団体

補助対象経費 補助対象事

業を実施するために直接か

かる経費

補助金額 補助対象経費か

ら国・県補助金額などを差

し引いた金額の3分の2以

内(上限額30万円)

申し込み 6月13日(月)〜27

日(月)に、申請書と必要書類

を同課へ

※申請書は、同課にありま

す。

※審査により交付を決定し

ます。

予算額 30万円

## 児童手当制度と現況届の提出について

「じふも課

(☎21-55561 FAX 21-5555)

### 児童手当制度

児童手当は中学校修了前(15歳の誕生日後の最初の3月31日まで)の児童を養育している人に支給します。

**支給額** 左表のとおり

**支給時期** 原則として、毎年6月・10月・2月に、それぞれの前月分までの手当を支給します。

**手続き方法** 子どもが生まれたり、他の市区町村から

### 児童手当支給額

児童の年齢	児童手当の額(1人当たり月額)
3歳未満	一律 15,000円
3歳以上小学校修了前	10,000円 (第3子以降は 15,000円)
中学生	一律 10,000円

※「第3子以降」とは高校卒業まで(18歳の誕生日後の最初の3月31日まで)の養育している児童のうち、3番目以降をいいます。  
※児童を養育している人の所得が所得制限限度額以上の場合は、特例給付として月額一律 5,000円を支給します。

転入したときなどは、現住所の市区町村への(公務員の場合は勤務先に)認定請求書の提出が必要です。父母などのうち家計の主宰者(原則として所得の高い人)が請求してください。

手当は申請した翌月分から支給となりますが、出生日や転入した日(前市区町村の転出予定日)が月末に近い場合、申請日が翌月になっても異動日の翌日から15日以内であれば、申請月分から支給します。申請が遅れると、遅れた月分の手当を受けられなくなりますので注意してください。

### 児童手当などの現況届

児童手当または特例給付を受給している人は、毎年6月に現況届を提出する必要があります。

手当の受給者へ6月上旬に案内などを送付しますので、6月1日現在の状況を記入して提出してください。

**提出方法** 6月1日(水)～30日(木)に、返信用封筒で返送または直接同課・各総合支

所生活福祉課・各支所へ

※現況届が提出されない場合、6月分以降の手当が支給されなくなります。

※現況届の提出がないまま2年経過すると、時効により受給資格が消滅します。

**予算額** 19億3000万円  
(うち国・県からの収入16億3577万円)

### 労働保険の年度更新はお早めに

三重労働局労働保険徴収室  
(☎059-226-2100  
FAX 059-228-5937)

労働保険料(労災保険料と雇用保険料)の平成27年度確定・28年度概算の申告・納付期間は、6月1日(水)～7月11日(月)です。

### 年度更新の集合受け付け

とき 7月7日(木)8日(金)11日(月)、9時～16時  
ところ 伊勢労働基準監督署(船江1丁目12-16、☎28-2164、FAX 28-2166)

### 市・県民税

### 納税通知書を送付

課税課市民税係  
(☎21-5534 FAX 21-5535)

市・県民税の納税通知書を6月中旬に送付します。

なお、特別徴収(給与天引き)の方法で納付する人には、会社などへ5月中旬に通知書を送付しており、会社などから納税者へ配布されます。

### 市・県民税申告はお済みですか

所得税の確定申告の必要がない場合でも、源泉徴収票に記載されていない控除があれば、市・県民税申告をすることで税額が軽減される場合がありますので、申告をしてください。

例えば、公的年金の収入が400万円以下で確定申告をする必要がない人や年末調整により所得税が0円であっても市・県民税がかかる人です。

広告

## 理学療法士を目指す!

高齢化が進む現在、ますます必要とされる職業です!

4年間で大卒資格も取得できる!!

伊勢リハOPENCAMPUS!!

6月11日(土)10:00~

伊勢志摩リハビリテーション専門学校  
TEL 0596-24-2540 HP www.kyoeigakuen.ac.jp/iseshimareha

## 結婚

への近道はお見合いです

安心と信頼のマル適マーク

122404(2)

信頼と実績の45年。全国ネットワークで良縁をサポート

全国仲人連合会 0120-300-282

10時~20時(予約制) 伊勢町支部 伊勢市勢田町870-18(市営テニスコート前徒歩7分)

### 初婚・再婚・シニア婚

お気軽にお電話下さい。ご相談は無料です。



伊勢 勢田町支部  
支部長 野島 孝幸  
野島 啓子

国民健康保険料・後期高齢者医療保険料・介護保険料  
納入通知書を送付

国民健康保険料について…医療保険課  
国民健康保険料係

☎ 21-5551 FAX 20-8555

後期高齢者医療保険料について…

医療保険課福祉医療係

☎ 21-5552 FAX 20-8555

介護保険料について…介護保険課

☎ 21-5564 FAX 20-8555

国民健康保険料・後期高齢者医療保険料・介護保険料の納入通知書を送付し、次のとおり送付します。

国民健康保険料

送付時期 6月中旬(世帯主宛)

※普通徴収(納付書払い・口座振替)の人は年間の国民健康保険料額が、特別徴収(年金天引き)の人は年間の国民健康保険料額、天引きされる対象年金の種類、天引き額が記載されています。

※10月から特別徴収になる人は、納入通知書に特別徴収の内容が記載されています。

※10月から特別徴収になる人は、納入通知書に特別徴収の内容が記載されています。

国民健康保険料 制度改正のお知らせ

◇賦課限度額の変更

1世帯当たりの医療分・支援金分の賦課限度額が、それぞれ次のとおり変更となります。

- ・医療分……52万円→54万円
- ・支援金分…17万円→19万円

※介護分については、変更ありません。

◇国保料の軽減判定額の拡大

2割軽減と5割軽減の軽減判定所得の基準を改め、保険料軽減を拡大します。

・2割軽減の判定基準

世帯総所得が (33万円+47万円×被保険者数) 以下

↓  
世帯総所得が (33万円+48万円×被保険者数) 以下

・5割軽減の判定基準

世帯総所得が (33万円+26万円×被保険者数) 以下

↓  
世帯総所得が (33万円+26.5万円×被保険者数) 以下

※倒産・解雇・雇止めなどにより離職した人は、国民健康保険料が軽減される場合があります。

送付時期 7月中旬(本人宛)

※保険料算定のために所得の申告が必要な人(被保険者とその世帯主)には、6月上旬に申告書を送付します。

後期高齢者医療保険料

送付時期 6月中旬(本人宛)

※10月から特別徴収になる人は、納入通知書に特別徴収の内容が記載されています。

※10月から特別徴収になる人は、納入通知書に特別徴収の内容が記載されています。

※10月から特別徴収になる人は、納入通知書に特別徴収の内容が記載されています。

※10月から特別徴収になる人は、納入通知書に特別徴収の内容が記載されています。

※10月から特別徴収になる人は、納入通知書に特別徴収の内容が記載されています。

※10月から特別徴収になる人は、納入通知書に特別徴収の内容が記載されています。

※10月から特別徴収になる人は、納入通知書に特別徴収の内容が記載されています。

※10月から特別徴収になる人は、納入通知書に特別徴収の内容が記載されています。

※10月から特別徴収になる人は、納入通知書に特別徴収の内容が記載されています。

※10月から特別徴収になる人は、納入通知書に特別徴収の内容が記載されています。

保険料の支払いが困難な場合は相談を

保険料の滞納が続くと、被保険者証が交付されなくなったり、給付制限を受けたりすることがあります。

納付が困難な場合は、各担当課へ相談してください。

6月5日(日)～11日(土)は

危険物安全週間

消防本部予防課

☎ 25-1268 FAX 29-0134

ガソリンを携行缶で購入する皆さんへ

ガソリンは可燃性蒸気が発生しやすく、取り扱いを誤ると火災になる可能性があります。さらに一度火が付くと、爆発などの重大事故を引き起こす危険があります。

ガソリンを入れる携行缶は、必ず消防法令の基準に適合した容器を使用し、灯油用プラスチック容器は使用しないでください。危険物を取り扱うときには細心の注意を払いましょう。

ゆうしゅうようちえん子育て支援教室

(保護者の方と一緒に参加していただく教室)

りす組 (1歳半頃～幼稚園入園まで)

日程と内容 木曜日 9:30～11:30  
(無料体験あり 2回目以降おやつ代等いただきます)

- ・6月2日 「いっこげきだん」さんによる人形劇
- ・6月16日 誕生会・しゃぼん玉で遊ぼう
- ・6月30日 りす組 無料体験 (園見学可)

7月2日 説明会・見学会・お楽しみ会 (無料・要予約) 伊勢市船江2丁目2-29 TEL 23-5225

ハッピーママカフェ (0歳～1歳半頃)  
6月1日・15日・29日  
日程 水曜日 9:30～11:30

◀ 2歳から入園も可能 ▶



有緝幼稚園 検索

広告

事業主の皆さんへ

### 新商品開発などに補助

商工労政課

(☎21-55112 FAX22-9699)

新たな製品を創り出す、優れた技術を持つ中小製造業関連の事業者や団体の育成を図るため、次のとおり経費の一部を補助します。

**対象事業** 次の要件を全て満たす事業

- ・新製品・新技術の研究開発や特許権取得などを行う(平成28年度から開始した事業に限る)

・補助対象経費が200万円以上

・平成30年1月末までに研究開発が終了する

#### 対象者

- ・市内の中小製造業者、ソフトウェア・情報処理業者、またはその団体
- ・市内に事業所を有する中小製造業関連事業者

#### 補助対象経費

研究開発費：機械・工具などの購入費、原材料などの購入費、外注加工費など

特許権の取得に要する経費

：特許などの出願などの手数料、弁理士に要する経費

**補助金額** 補助対象経費から国・県補助金額などを差し引いた金額の2分の1以内(上限額200万円)

**申し込み** 6月13日(月)～27日(月)に、申請書と必要書類を同課へ

※申請書は同課にあります。 ※審査により交付を決定します。

予算額 214万円

### 農産物ブランド化推進事業に補助

農林水産課

(☎22-03370 FAX21-5605)

市の農産物のブランド化を推進するため、次のとおり経費の一部を補助します。

**対象作物** 青ネギ、イチゴ、トマト、カボチャ、蓮台寺柿、横輪いも

**対象事業** 次のいずれかに該当する事業

- ・規模拡大により生産量を増加させ、産地を強化し

ようとする事業

・高品質化、高付加価値化を図り、ブランド力の向上を推進する事業

・PRなどにより認知度の向上や消費の拡大を推進する事業

・自ら生産した対象作物を使い、新たな商品開発を行う事業

※既に実施している事業と同内容の事業は対象外です。

**対象者** 次のいずれかの団体など

- ①5戸以上の農業者で構成されている団体
- ②市内で農業を行う農業法人
- ③伊勢農業協同組合
- ④伊勢農業協同組合の生産者部会

※①②は市内に在住している(法人の場合は市内に主たる事業所を有する)ことが条件です。

**補助対象経費** 備品購入費(トラクターなどの汎用性の高い機械を除く)、消耗品費、燃料費、印刷製本費、

通信運搬費、広告費、委託

料、使用料および賃借料、交通費および宿泊費

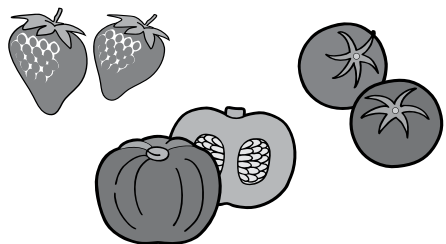
※既存機械などの更新に係る経費は対象外です。

**補助金額** 補助対象経費の2分の1以内(上限額100万円)

**申し込み** 7月1日(金)～8月1日(月)に交付申請書などを同課へ

※申請書は、7月1日(金)以降、同課にあります。また、市のホームページに掲載しています。

予算額 300万円



引越しなら地元の「つた運輸」へ！ テーブル・たんす・ベッドなど、家具1本の移動もOK！

片付け仕事！ 不用品処分！ 家具移動！ 遺品整理！

「小さなものから」 見積り無料！！

私たちにお任せください！

0120-28-3001

TEL(0596)28-3000(代)

広告

農家の皆さんへ

**申請期限は6月30日(木)  
経営所得安定対策**

農林水産課  
☎22-03370 FAX21-56005

平成28年度の経営所得安定対策を前年と同様に実施します。申請を希望する人は、交付要件などを確認し、該当する人は申請してください。

**対象** 生産数量目標に従い水稻を生産する、または交付対象作物を販売目的で生産する、販売農家と集落営農組織

**申し込み** 6月30日(木)までに同課・東海農政局三重支局(☎0120-13813786、FAX059-122415570)へ

※一定面積以上の水田を所有する農家に申請書を送付しています。申請書がない場合は連絡してください。

**農用地利用計画の変更申し出**

農林水産課  
☎22-03370 FAX21-56005

次のとおり農用地利用計画の変更の申し出を受け付けます。

**受付期間** 7月1日(金)～29日(金)

**申し出方法** 農用地利用計画変更申出書(調書)と必要書類を同課へ

※申出書は同課にあります。また、市のホームページに掲載しています。

**農用地区域からの除外要件**  
次の要件を全て満たすこと。

- ・農用地区域外に代替できる土地がない
- ・農用地除外後、1年以内に農地を転用する具体的な計画とその必要性があり、除外する土地の規模が適当である
- ・農用地区域の境界と除外しようとする農地が原則接しており、周辺の営農に支障を及ぼさない

**都市計画審議会**

都市計画課

☎21-5591 FAX21-5585

市の都市計画について調査審議を行う、都市計画審議会を開催します。

※傍聴の受け付けは、当日13時30分から市役所本館3階3-3会議室で行います。

**とき** 6月3日(金)、14時～

**ところ** 市役所本館・3階委員会室

**内容** 役員などの選出について、伊勢都市計画下水道の変更案について

**踏切のない場所での線路横断は禁止**

交通政策課  
☎21-5508 FAX21-5555

踏切のない場所で、列車が通過する直前に横断し、列車が急停止することが起きています。

重大な死傷事故につながることもあるので、踏切のない場所での線路の横断は絶対にやめましょう。

**不法電波はいけません!**

6月1日(水)～10日(金)

**電波利用環境保護周知  
告発強化期間**

総務省東海総合通信局窓口

・不法無線局の相談…  
☎052-971-9107  
FAX052-971-9396  
・テレビなどの受信障害の相談…  
☎052-971-9648  
FAX052-971-9394

電波の利用にはルールが

あります。コードレス電話や特定小電力トランシーバーなどの無線機器を購入するときは、必ず「技適マーク」が付いているかどうか確認してください。

また、外国規格の無線機器は、防炎行政用無線やテレビ放送などを妨害する恐れがあり、国内では使用できません。



技適マーク

**お詫びと訂正 交通政策課 (☎21-5593 FAX21-5555)**

「広報いせ」4月1日号と同時に配布しました「平成28年度版 伊勢市公共交通総合時刻表」について、次のとおり誤りがありましたので、お詫びして訂正します。

**訂正箇所**

30ページ 時刻表 三重交通 路線バス 内宮前(2番のりば)【平日】  
行先【51】五十鈴川駅前・徴古館前  
宇治山田駅前・伊勢市駅前経由 外宮前

誤 7:05 正 7:15

## イベント掲示板

このコーナーは、国・県・市または教育委員会が共催・後援などをするイベント情報を案内するコーナーです。参加費などの記載のないものは無料です。

### デュオ・エクイノックス バイオリン&ギターコンサート

伊勢ギター友の会・西川さん (☎ 090-4868-7367)

**時** 6月5日(日)、14:30～ **所** 尾崎号堂記念館 **内** 山口 美夕鶴さん (バイオリン) とアレクサンドル・ガラガノフさん (ギター) によるコンサート **料** 大人…前売り 1,500円・当日 2,000円、小・中学生…100円 (同会会員は無料) ※就学前の子どもは入場できません。

### 世界に繋がる海 IN 2016

#### 伊勢志摩サミットの賢島・英虞湾を船から見学

NPO 法人故郷の海を愛する会

(☎ 0599-25-8045 ☎ 0599-25-8128)

**時** 7月2日(出)、9:00～17:00 **所** 鳥羽市～賢島 (志摩市)～五ヶ所 (南伊勢町) [集合場所は鳥羽バスターミナル] **対** 小学5年生～中学生 **内** 英虞湾クルーズで英虞湾を楽しみ、午後はカヌーやカッター体験をします。 **定** 50人 (先着順) **料** 1,000円 (昼食・飲み物・保険代を含む) **申** 6月30日(休)までに、ファクス・Eメール (☎ umiwoaisurukai@yahoo.co.jp) で同会へ

### とよしげ 正木豊紫華 第4回民謡まつり

日本民謡研究会 伊勢支部・正木さん (☎・☎ 28-4230)

**時** 6月26日(日)、10:00～16:00 **所** 観光文化会館・大ホール **内** 伊勢音頭をはじめ全国の民謡および新舞踊 (全70曲) の発表会

### 映画「水と風と生きものと」上映会

「水と風と生きものと」を上映する会・田島さん (☎ 090-8209-2562)

**時** 6月11日(出)、① 10:00～・② 13:30～ **所** ハートプラザみその・多目的ホール **対** ①障がいのある人および同伴者 (電話またはEメール [☎ ningencubise@gmail.com] で事前申し込み [半額引])、②指定なし **内** 映画「水と風と生きものと」の上映、ミニトーク「生命誌研究館ってどんなところ？」 **料** 前売り 1,000円、当日 1,500円 (高校生以下は無料)

### イベント掲示板&みんなの広場

**時** とき **所** ところ **対** 対象 **内** 内容  
**定** 定員 **料** 料金 **申** 申し込み

**掲載申し込み** 8月 1日号=6月15日(休)  
**締め切り** 8月15日号=6月30日(休)

## みんなの広場

このコーナーは、市民団体などの皆さんが、イベント案内や会員募集などに利用できるコーナーです。参加費などの記載のないものは無料です。

### 親子で茶道を学びませんか？

長楽会・樋口さん (☎ 24-4052)

**時** 平成28年7月～平成29年1月の日曜日(計10回)、10:30～12:00 **所** いせトピア・和室 (10月まで)、喜々庵 (岡本3丁目) **対** 3歳以上の子どもと保護者 **内** お茶の心、座り方・立ち方、襦の開け方・閉め方、抹茶の立て方・いただき方など礼儀を正しく学びます。 **定** 15組 **料** 1回 300円 (お茶、お菓子代) **申** 6月10日(金)までに同会へ

### イセ歌声喫茶の集い

加藤さん (☎・☎ 25-7303)

**時** 毎月第3日曜日、14:00～16:00 (開場 13:30) **所** 一之木ふれあいセンター **内** 新しいスタッフとピアノ、アコーディオンによる生伴奏で思いっきり楽しく歌っていただけます。 **料** 1回 500円

### 教会チャリティー・バザー

伊勢バプテスト教会 (☎・☎ 28-4846)

**所** 伊勢バプテスト教会 (辻久留1丁目16-6) **内** 6月25日(出)に伊勢バプテスト教会でチャリティー・バザーを開催します。バザーに出品する物品 (新品・未使用品) を募集しています。収益は東北復興支援・飢餓対策援助に充てます。

### カラオケ発表会

東さん (☎・☎ 24-8362)

**時** 6月5日(日)、9:30～ **所** いせトピア・多目的ホール **内** ゲスト歌手 (東 一良さん・鳳城 朋美さん・三川 ゆりさん) や一般出場者によるカラオケの発表

### 第16回 東方展

竹屋さん (☎・☎ 24-0975)

**時** 6月9日(休)～12日(日)、10:00～17:00 **所** いせトピア・1階ふれあい広場 **内** 篆刻・書道の作品展です。会員の努力の成果を発表します。

### 小型移動式クレーン運転技能講習

三重県建設労働組合 伊勢支部 (☎ 23-5535 ☎ 28-9031)

**時** 7月11日(月)～13日(水) **所** 三重県建設労働組合 伊勢支部 第二会館 (一之木4丁目644-3)、大仲建設(株) 土場 (西豊浜町) **対** 18歳以上の人 **定** 40人 (先着順) **料** 18,500円 **申** 同組合同支部へ

# 6月の無料相談

時とき 所ところ 対対象 定定員 申申し込み 問問い合わせ先

予算額 9,774万7千円(市主催分のみ)

## 法律

※担当弁護士が、既に相手方の相談を受けている場合は、相談を受けることはできません。

時 毎週月曜日、13:30～15:30

所 広報広聴課(☎21-5515)

対 市内に住所を有する人

定 8人(先着順)

申 相談日の1週間前の月曜日・8:30以降、広報広聴課へ来所または電話

時 6月2日(木)、13:30～15:30

所 福祉健康センター

対 市内に住所を有する人

定 4人(定員を超えた場合は抽選)

申 5月26日(木)～6月1日(水)に、社会福祉協議会伊勢支所(☎27-2425)へ来所または電話の上、相談日当日の13:15までに来所

時 6月16日(木)、13:30～15:30

所 社会福祉協議会二見支所(二見ふれあいプラザ)

対 市内に住所を有する人

定 4人(定員を超えた場合は抽選)

申 6月9日(木)～15日(水)に、社会福祉協議会二見支所(☎43-5551)へ来所または電話の上、相談日当日の13:15までに来所

時 7月7日(木)、13:30～15:30

所 小俣保健センター

対 市内に住所を有する人

定 4人(定員を超えた場合は抽選)

申 6月30日(木)～7月6日(水)に、社会福祉協議会小俣支所(☎27-0509)へ来所または電話の上、相談日当日の13:15までに来所  
※6月中に申し込みを開始するため、今月号に掲載しています。

## 消費生活・多重債務

(消費者被害の相談・クレジット・消費者金融など)

時 月～金曜日、9:00～12:00・13:00～16:00

所 伊勢市消費生活センター〔市役所本館・2階〕(☎21-5717)

【司法書士による多重債務相談】

時 6月16日(木)、9:30～11:30

所 伊勢市消費生活センター

定 4人(先着順)

申 6月1日(水)・9:00以降、伊勢市消費生活センター(☎21-5717)へ電話

## 交通事故

時 6月15日(水)、13:00～15:00

所 広報広聴課(☎21-5515)

定 4人(先着順)

申 相談日当日の8:30～14:30に、広報広聴課へ来所または電話

時 月～金曜日、9:00～16:00

所 三重県交通事故相談窓口〔三重県栄町庁舎・3階〕(☎059-228-7350)

## 登記

時 6月14日(火)、13:00～16:00(受け付けは15:00まで)

所 広報広聴課(☎21-5515)

## 公証(遺言・契約証明)

時 6月2日(木)、13:00～16:00(受け付けは14:00まで)

所 広報広聴課(☎21-5515)

## 行政

(国・特殊法人などへの意見・要望など)

時 6月14日(火)、13:00～15:00

所 二見生涯学習センター

問 二見総合支所生活福祉課(☎42-1111)

時 6月21日(火)、13:00～15:00

所 広報広聴課(☎21-5515)

時 6月28日(火)、13:00～15:00

所 小俣公民館

問 小俣総合支所生活福祉課(☎22-7858)

## 人権

時 6月1日(水)、13:00～16:00(受け付けは15:00まで)

所 広報広聴課(☎21-5515)

時 月～金曜日、8:30～17:15

所 津地方方法務局伊勢支局(☎28-6158)

## 家庭児童・女性(児童虐待・DVなど)

時 月～金曜日、9:00～17:00

所 こども家庭相談センター〔市役所東庁舎・2階〕(☎21-5709)

## 一人親

時 月～金曜日、9:00～17:00

所 こども課(☎21-5561)

## 乳幼児

時 月～金曜日、9:00～16:00

所 大世古保育所(☎25-3676)

## 小・中学生

(子育ての悩みや不安、不登校・いじめ・友人関係・学習など)

時 月～金曜日、8:30～17:00

所 スマイルいせ〔小俣総合支所・3階〕(☎22-7867)

【臨床心理士によるカウンセリング(要予約)】

時 月～金曜日、9:00～17:00

対 小・中学生、保護者

## 青少年(非行問題など)

時 月～金曜日、8:30～17:00

所 青少年相談センター〔小俣総合支所・1階〕(☎22-7894)

## 就職

時 月・火・木～土曜日、11:00～17:00

所 いせ市民活動センター北館(いせシティプラザ)

対 39歳までの人またはその保護者

問 いせ若者就業サポートステーション(☎63-6603)

## 障がい者・障がい児

(福祉サービスの利用相談・日常生活の相談支援など)

時 月～金曜日、①8:30～17:15・②③8:30～17:30

所 ①障害者東地域相談支援センター(☎43-4400、FAX43-4427)・②障害者西地域相談支援センター(☎24-3009、FAX24-3019)・③障害者総合相談支援センター「フクシア」(☎21-3633、FAX20-6535)

## 高齢者在宅介護

時 月～金曜日、8:30～17:15

所 東地域包括支援センター(☎44-1165) 中部地域包括支援センター(☎27-2424) 南地域包括支援センター(☎21-0080) 西地域包括支援センター(☎20-5055)

時 毎日24時間対応

所 各在宅介護支援センター〔神路園(☎22-6012)、双寿園(☎23-9231)、白百合園(☎27-1511)、山咲苑(☎23-8000)、正邦苑(☎38-1800)、みなと(☎35-0811)、楽寿苑(☎31-0050)、二見ふれあいプラザ(☎43-4423)、小俣(☎27-1155)〕

心配ごと ※いずれも、電話相談も可能。

時 6月1日(水)、13:30～15:30

所 小俣保健センター

問 社会福祉協議会小俣支所(☎27-0509)

時 6月8日(水)、13:30～15:30

所 福祉健康センター

問 社会福祉協議会伊勢支所(☎27-2425)

時 6月15日(水)、13:30～15:30

所 社会福祉協議会御園支所〔ハートプラザみその北側事務所棟〕(☎22-6617)

時 6月22日(水)、13:30～15:30

所 社会福祉協議会二見支所〔二見ふれあいプラザ内〕(☎43-5551)

※電話での問い合わせが難しい人は、広報広聴課(FAX22-9699 ㊚ise-koho@city.ise.mie.jp)へ問い合わせてください。

人の動き (4月末)	総人口	129,241人 (-112人)
	世帯数	54,605世帯 (+51世帯)
	男性	61,227人 (-35人)
	女性	68,014人 (-77人)

5 4 祝 稲作学校で田植え体験



村松町明野の水田で、36人の参加者が手植えによる田植え体験を行い、泥んこになりながら丁寧に苗を植えました。

稲作学校は、田植え・除草・稲刈りなどの体験実習を通じ、農業への親しみと理解を深め、食の大切さを学ぶとともに、地域農業者との交流を図る取り組みです。

5 5 祝 青空の下で体を動かして遊びを満喫



伊勢フットボールヴィレッジで「スポ少フェスタ 2016」が開催され、楽しく体を動かして、遊びを満喫しました。

このイベントでは、伊勢度会ブロックスポーツ少年団地域交歓会として、文部科学省推奨の「アクティブ・チャイルド・プログラム」を活用し、遊びを取り入れることで、子どもたちが体を動かすことの楽しさや、多様な動きを身に付けることの大切さを学びました。

5 7 + クリーンアップ活動&花いっぱいおもてなし運動を実施

伊勢志摩サミット開催に当たり、国際メディアセンターが設置される県営サンアリーナ周辺においてクリーンアップ活動&花いっぱいおもてなし運動が行われました。

この日は、天候にも恵まれ、総勢750人が参加し、歓迎の準備を整えました。ご協力いただいた皆さん、ありがとうございました。



# 伊勢市健康医療ダイヤル24

フリーダイヤル 0000-000-000 通話料無料

心や体の健康などについて、医師・看護師・保健師などが年中無休・24時間体制で電話相談に応じています。

問い合わせ先 健康課 (☎27-2435 FAX) 21-0683

\*本サービスは、民間業者に委託をして運営しています 予算額 838万1千円

広報いせ 第190号

発行日 平成28年6月1日

編集 情報戦略局 広報広聴課

発行 伊勢市

印刷 株式会社 アイブレーション



伊勢市

伊勢市情報戦略局 広報広聴課

〒516-8601 伊勢市岩渕1丁目7番29号 ☎ 0596-21-5515 FAX) 0596-22-9699 ✉ ise-koho@city.ise.mie.jp

URL (パソコン用) http://www.city.ise.mie.jp (携帯電話用) http://www.city.ise.mie.jp/m/

伊勢市役所

検索

伊勢市  
携帯サイト



広報いせ発行事業費〔予算額〕 2,980万円 (24回分)

この広報紙は、再生紙を使用しています。

「広報いせ」では、財源を確保するため、一部のページに企業広告を掲載していますが、これらは市が広告主や商品を推奨するものではありません。